



Handwritten signature and initials in blue ink.

PLANO DE AÇÃO E ORÇAMENTO 2020

ALZHEIMER PORTUGAL

Sede: Av. Ceuta Norte, Lote 15, Piso 3 Quinta do Loureiro - 1300-125 Lisboa

Telefone: +351 213 610 460 | E-mail: info@alzheimerportugal.org

www.alzheimerportugal.org | www.amigosnademencia.org

facebook.com/alzheimerportugal.org | instagram.com/alzheimer_portugal | twitter.com/alzheimerpt

PLANO DE AÇÃO E ORÇAMENTO 2020

DIREÇÃO

Assinaturas:

Francisco José
Francisco José Pereira 2 de R. B. Cam'
Francisco do Espírito Santo

APROVADO EM ASSEMBLEIA GERAL

Lisboa, 21 de novembro de 2019

Presidente da Mesa da Assembleia Geral

ALZHEIMER PORTUGAL

Sede: Av. Ceuta Norte, Lote 15, Piso 3 Quinta do Loureiro - 1300-125 Lisboa

Telefone: +351 213 610 460 | E-mail: info@alzheimerportugal.org

www.alzheimerportugal.org | www.amigosnademencia.org

facebook.com/alzheimerportugal.org | instagram.com/alzheimer_portugal | twitter.com/alzheimerpt

PLANO DE AÇÃO

2020



Handwritten signature or initials in blue ink.

PLANO DE AÇÃO ALZHEIMER PORTUGAL 2020

INTRODUÇÃO

O Plano de Acção da Alzheimer Portugal foi elaborado em moldes muito diferentes dos anteriores como facilmente se constata da sua leitura.

Tal mudança deve-se a reflexão e trabalho realizados pela Direcção Nacional com os responsáveis dos diversos departamentos e partilhada com as Delegações.

Tais reflexão e trabalho abaixo espelhados resultam, em parte, do apoio de parceiros, como a Nova School of Business and Economics, através do seu Programa Social Leapfrog, a Fundação Montepio ou a Fundação Calouste Gulbenkian, os quais, reconhecendo o mérito e a qualidade do nosso trabalho, têm apostado na capacitação da Alzheimer Portugal a fim de concretizar a sua missão de forma mais estruturada, eficiente e eficaz.

Mas resultam também da necessidade por nós sentida de melhor assegurar a coerência entre a nossa Missão, Valores e Princípios e o trabalho desenvolvido no dia-a-dia e de não nos desviarmos das prioridades definidas.

4

Esta necessidade era já patente no processo de uniformização dos gabinetes, iniciado há dois anos e que se espera consolidar em 2020, assegurando, por um lado, apoio específico a Pessoas com Demência e seus Cuidadores, por outro, promovendo a literacia em saúde, com a maior abrangência geográfica possível.

Não nos propomos desenvolver novas atividades. Apenas apostar na consolidação das já existentes, buscando apoios junto dos parceiros tradicionais e de novos que reconheçam o mérito do nosso trabalho.

O orçamento reflete os diferentes moldes em que o Plano se encontra concebido, nomeadamente quanto a áreas consideradas transversais como sejam a Comunicação, a Gestão de Voluntários, a Angariação de Fundos, a Gestão Financeira e de Recursos Humanos e a Capacitação Institucional.

ALZHEIMER PORTUGAL

Sede: Av. Ceuta Norte, Lote 15, Piso 3 Quinta do Loureiro - 1300-125 Lisboa

Telefone: +351 213 610 460 | E-mail: info@alzheimerportugal.org

www.alzheimerportugal.org | www.amigosnademencia.org

facebook.com/alzheimerportugal.org | instagram.com/alzheimer_portugal | twitter.com/alzheimerpt



Handwritten signature in blue ink.

A ALZHEIMER PORTUGAL

Fundada em 1988 pelo Professor Doutor Carlos Garcia, com a designação de APFADA (Associação Portuguesa de Familiares e Amigos de Doentes de Alzheimer), a Alzheimer Portugal é uma Instituição Particular de Solidariedade Social.

É a única organização em Portugal, de âmbito nacional, com mais de 30 anos de existência, especificamente constituída para promover a qualidade de vida das pessoas com demência e dos seus familiares e cuidadores.

MISSÃO

Melhorar a qualidade de vida das Pessoas com Demência e dos seus cuidadores, no respeito absoluto pelos Direitos Fundamentais à Liberdade e à Autodeterminação, promovendo a sua autonomia e o seu envolvimento social.

5

OS NOSSOS PRINCÍPIOS

- Respeito Absoluto pelo Direito à Autodeterminação da Pessoa com Demência.
- Abordagem Centrada na Pessoa com Demência.

A NOSSA VISÃO

Uma sociedade que integre as Pessoas com Demência e seus cuidadores e reconheça os seus Direitos.

ALZHEIMER PORTUGAL

Sede: Av. Ceuta Norte, Lote 15, Piso 3 Quinta do Loureiro - 1300-125 Lisboa
Telefone: +351 213 610 460 | E-mail: info@alzheimerportugal.org
www.alzheimerportugal.org | www.amigosnademencia.org
facebook.com/alzheimerportugal.org | instagram.com/alzheimer_portugal | twitter.com/alzheimerpt

O PAPEL DA ALZHEIMER PORTUGAL NA SOCIEDADE

- Acompanhar a Estratégia da Saúde na Área das Demências e alertar para a urgência de um Plano Nacional para as Demências, participando na sua definição e implementação.
- Promover o Conhecimento sobre a Demência bem como a mudança de comportamentos, a fim de reduzir o Estigma.
- Consciencializar para a importância dos seguintes temas:
 - Diagnóstico atempado.
 - Respostas e apoios específicos para pessoas com demência e seus cuidadores.
 - Valorização do papel dos profissionais de saúde dos cuidados de saúde primários a nível do diagnóstico e da intervenção na área das demências.
 - Valorização do papel dos cuidadores e do reconhecimento das suas necessidades e direitos específicos.
 - Integração do estudo da demência como matéria obrigatória na formação de profissionais de saúde e de serviço social.
 - Promoção da autonomia e envolvimento social das pessoas com demência.
- Desenvolver atividades formativas para cuidadores informais (familiares, amigos, voluntários, vizinhos) e formais (profissionais).
- Ser uma entidade de referência na prestação de cuidados específicos a pessoas com demência e apoio aos seus cuidadores, partilhando as boas práticas de acordo com os princípios da Alzheimer Portugal.
- Participar ativamente no debate a nível europeu e mundial sobre o tema das demências.

CÓDIGO DE CONDUTA | CARTA DE PRINCÍPIOS

A Associação Alzheimer Portugal rege-se pelo princípio do Respeito Absoluto pelos Direitos Fundamentais à Liberdade e à Autodeterminação, e pelo princípio da Abordagem Centrada na Pessoa com Demência.

A Doença de Alzheimer e outras formas de Demência são doenças neurológicas progressivas e degenerativas, que determinam a perda gradual de capacidades, com impactos profundos na pessoa e em quem a rodeia.

As pessoas com Demência têm direito a:

- conhecer o seu diagnóstico e a ser informadas sobre todas as opções de tratamento disponíveis;
- decidir o seu dia-a-dia e o seu futuro;
- planear e implementar os seus cuidados;
- serem acompanhadas, nas suas decisões, por alguém da sua confiança;
- que os seus valores sejam respeitados e tomados em conta por quem venha a decidir em seu nome;
- viver num meio seguro e securizante.

7

As pessoas que vivem, convivem ou cuidam de alguém com demência ou que simplesmente têm algum familiar ou amigo nessa situação:

- têm necessidades específicas que devem ser satisfeitas;
- devem ter um papel ativo no planeamento e implementação dos cuidados a prestar às pessoas com demência pois conhecem a sua história, os seus desejos e preferências e fazem parte do seu meio e das suas referências.

ALZHEIMER PORTUGAL

Sede: Av. Ceuta Norte, Lote 15, Piso 3 Quinta do Loureiro - 1300-125 Lisboa

Telefone: +351 213 610 460 | E-mail: info@alzheimerportugal.org

www.alzheimerportugal.org | www.amigosnademencia.org

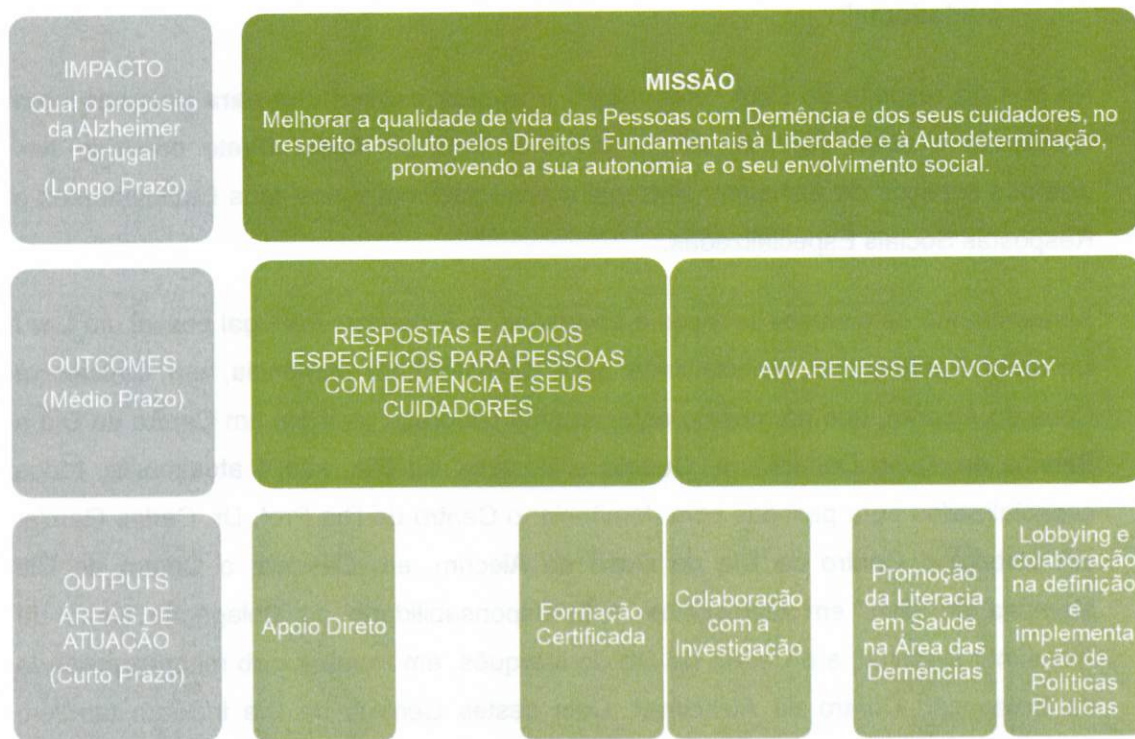
facebook.com/alzheimerportugal.org | instagram.com/alzheimer_portugal | twitter.com/alzheimerpt

OBJETIVOS ESTRATÉGICOS / LINHAS DE AÇÃO

Integrados na Estratégia da Alzheimer Portugal para 2020-2025, os objetivos estratégicos para o ano de 2020 são:

1. Obter o reconhecimento das Demências como uma prioridade nacional.
2. Promover a Qualidade de Vida das Pessoas com Demência e seus cuidadores.
3. Promover o Conhecimento e a mudança de Comportamentos / Redução do Estigma.
4. Promover a autonomia e o envolvimento social das pessoas com demência.
5. Obter o reconhecimento da Alzheimer Portugal como instituição de referência na área das demências - Visibilidade e Reputação.
6. Consolidar a sua natureza de instituição de âmbito nacional através da expansão geográfica da intervenção.
7. Participar na definição e implementação de Políticas Públicas sobre as demência ou com implicação nas pessoas com demência.
8. Participar no movimento europeu sobre as demências.
9. Apoiar a Investigação na Área das Demências.

ESTRATÉGIA DA ALZHEIMER PORTUGAL



Partindo da sua Missão de “melhorar a qualidade de vida das Pessoas com Demência e dos seus cuidadores, no respeito absoluto pelos Direitos Fundamentais à Liberdade e à Autodeterminação, promovendo a sua autonomia e o seu envolvimento social” a Alzheimer Portugal pretende em 2020 desenvolver a sua Estratégia em torno de dois grandes outcomes:

- Respostas e apoios específicos para pessoas com demência e seus cuidadores.
- Awareness e advocacy.

Cada uma destas áreas assume uma importância fulcral para o cumprimento da missão da organização, em consonância com os objetivos estratégicos definidos. Apresentam-se de seguida as várias atividades, organizadas por Eixo Estratégico, que a Associação se propõe desenvolver e consolidar ao longo do ano 2020.

ALZHEIMER PORTUGAL

Sede: Av. Ceuta Norte, Lote 15, Piso 3 Quinta do Loureiro - 1300-125 Lisboa

Telefone: +351 213 610 460 | E-mail: info@alzheimerportugal.org

www.alzheimerportugal.org | www.amigosnademencia.org

facebook.com/alzheimerportugal.org | instagram.com/alzheimer_portugal | twitter.com/alzheimerprt

- **Eixo “Respostas e apoios específicos para pessoas com demência e seus cuidadores”**

No que diz respeito ao **Eixo “Respostas e apoios específicos para pessoas com demência e seus cuidadores”**, inclui-se a Área de Apoio Direto prestado nos diversos serviços da Alzheimer Portugal a nível nacional e nos seus Equipamentos e Respostas Sociais Especializadas.

Apresentando os diversos serviços e atividades, a Alzheimer Portugal possui um **Lar / Unidade Residencial** especializada para pessoas com demência, em Cascais, a Casa do Alecrim, que no mesmo equipamento congrega também um Centro de Dia e Serviço de Apoio Domiciliário. Quanto a **Centros de Dia**, são 4 atualmente, todos especializados para pessoas com demência: o Centro de Dia Prof. Dr. Carlos Garcia, em Lisboa; o Centro de Dia da Casa do Alecrim, em Cascais; o Centro de Dia Memória de Mim, em Matosinhos, sob responsabilidade da Delegação Norte da Alzheimer Portugal; e o Centro de Dia do Marquês, em Pombal, sob responsabilidade da Delegação Centro da Alzheimer. Dois destes Centros de Dia incluem também **Serviço de Apoio Domiciliário**, como o Centro de Dia Prof. Dr. Carlos Garcia e, como referido anteriormente, a Casa do Alecrim.

10

Ainda no que se refere a respostas e apoios específicos para pessoas com demência e seus cuidadores, a Alzheimer Portugal disponibiliza vários **Serviços no Domicílio**, especializados para Pessoas com Demência, nas suas Delegações Centro, Norte e Madeira, tais como Fisioterapia, Estimulação Cognitiva, Terapia Ocupacional .

Com acordos específicos com a Segurança Social, a Alzheimer Portugal possui também dois **Centros de Atendimento, Acompanhamento e Reabilitação Social para Pessoas com Deficiência e Incapacidade**, na Delegação Centro e no Núcleo do Ribatejo em Almeirim.

Os **Serviços Clínicos** para Pessoas com Demência e Cuidadores são outro dos importantes serviços desenvolvidos pela Alzheimer Portugal, em funcionamento atualmente em Lisboa, nas Delegações Norte, Centro e Madeira, no Núcleo do Ribatejo e em vários dos Gabinetes de Apoio por todo o país. Por entre os diversos



hec
gfpaij
M

das próprias, sessões, a formação de voluntários, a gestão de parcerias e ainda a sua expansão geográfica.

A **Linha Telefónica de Apoio Nacional** (213 610 465) funciona todos os dias úteis, das 9h30 às 13h e das 14h às 17h. Consiste na disponibilização de um serviço de atendimento telefónico nacional, que visa dar resposta à necessidade de esclarecimentos não só de pessoas com Demência, cuidadores formais e informais, mas também da sociedade em geral. O seu objetivo principal é prestar informações e esclarecimentos imediatos sobre questões gerais relacionadas com a demência e sobre como lidar com as pessoas com demência, assim como, prestar apoio psicológico na crise.

Por último, no Eixo “Respostas e apoios específicos para pessoas com demência e seus cuidadores” inclui-se os **Gabinetes de Apoio na Demência** que visam incluir as pessoas com demência e promover os seus direitos, assim como apoiar e valorizar os familiares e profissionais que lhes prestam cuidados através de uma resposta pluridisciplinar, personalizada e de proximidade. Em todos os Gabinetes de Apoio são realizados atendimentos presenciais, telefónicos e por email, é realizado o Acompanhamento de Casos, assim como todo o Trabalho em Rede e Mapeamento Institucional e a Gestão de Parcerias Locais. Alguns Gabinetes prestam ainda os seguintes serviços: Serviços Clínicos; Formação; e Grupos de Suporte. Os Gabinetes de Apoio são geridos através de Coordenação a nível Nacional, Regional e Local. Em 2020, a Alzheimer Portugal encontrar-se á a finalizar o Processo de Uniformização dos Gabinetes de Apoio, num modelo que se caracteriza por ser colaborativo, sustentável, integrativo, evolutivo, transparente e flexível.

12

Atualmente, a Alzheimer Portugal tem em funcionamento 26 Gabinetes de Apoio, sendo 15 Gabinetes da Alzheimer Portugal (Almeirim, Cascais, Coimbra, Coruche, Entroncamento, Lisboa, Mação, Madeira, Matosinhos, Oeiras, Pombal, Rio Maior, Santarém, Sintra, Torres Novas) e 11 Gabinetes com Protocolo com a Alzheimer Portugal, ou seja, em parceria com outras organizações (Almada, Aveiro, Beja, Campo Maior, Fátima – Ourém, Guimarães, Loulé – Portimão, Mirandela, Peniche, Sesimbra – Azeitão e Viseu).

ALZHEIMER PORTUGAL

Sede: Av. Ceuta Norte, Lote 15, Piso 3 Quinta do Loureiro - 1300-125 Lisboa

Telefone: +351 213 610 460 | E-mail: info@alzheimerportugal.org

www.alzheimerportugal.org | www.amigosnademencia.org

facebook.com/alzheimerportugal.org | instagram.com/alzheimer_portugal | twitter.com/alzheimerprt

Serviços Clínicos prestados, inclui-se a Estimulação Cognitiva, as Avaliações Neuropsicológicas, a Terapia Ocupacional a Fisioterapia e o Apoio Psicológico.

Quanto a Programas de Apoio, é de salientar o **Programa de Apoio na Incontinência**, que oferece apoio aos associados para a obtenção de materiais para a incontinência, mediante uma candidatura.

Os **Grupos de Suporte e Grupos de Ajuda Mútua** são mais um dos serviços disponibilizados pela Associação em vários pontos do país. Os Grupos de Suporte são uma oportunidade de encontro de familiares e cuidadores de pessoas com demência, cuidadores que vivem problemas idênticos e que, em comum, os podem analisar, trocando impressões e experiências, dando e recebendo sugestões, com a moderação de um Técnico Superior. Por sua vez, os Grupos de Ajuda Mútua são compostos por familiares ou cuidadores de pessoas com demência, que partilham um mesmo problema e que se reúnem de forma periódica, para exporem as suas dificuldades, tentando procurar soluções em conjunto para diferentes situações com que se vão deparando. Funcionam atualmente em Lisboa, na Casa do Alecrim, nas Delegação Norte e Centro, no Núcleo do Ribatejo e em vários Gabinetes de Apoio.

11

Ainda dentro do Apoio Direto, a Alzheimer Portugal possui **Bancos de Ajudas Técnicas** em Lisboa e nas Delegações Norte e Centro. É uma resposta social da Alzheimer Portugal a todos os seus associados, que disponibiliza materiais e equipamentos utilizados para atenuar as consequências da falta de mobilidade e da deficiência ou incapacidade, apoiando na realização das tarefas quotidianas.

O **Café Memória**, por sua vez, é um local de encontro destinado a pessoas com problemas de memória ou demência, bem como aos respetivos familiares e cuidadores, para partilha de experiências e suporte mútuo, com o acompanhamento de profissionais de saúde ou de ação social. Os encontros decorrem em sessões estruturadas, não clínicas, num espaço informal e protegido. Atualmente existem em funcionamento 20 Cafés Memória por todo o país: Almada, Barcelos, Barreiro, Braga, Cascais, Évora, Esposende, Guimarães, Lisboa – Castilho; Lisboa – Chiado; Lisboa – Colombo; Lisboa – Olivais; Madeira, Mirandela, Oeiras, Porto, Sesimbra, Sintra, Viana do Castelo e Viseu. Inclui-se como subatividades deste projeto, para além da realização

- **Eixo “Awareness e Advocacy”**

Quanto ao Eixo “Awareness e Advocacy”, integra as áreas de Awareness e Promoção da Literacia em Saúde na Área das Demências e ainda de Public Advocacy.

Quanto à Área “Awareness e Promoção da Literacia em Saúde na Área das Demências” inclui-se o desenvolvimento e gestão do **website** da Alzheimer Portugal (www.alzheimerportugal.org) e das **Redes Sociais** (Facebook, Instagram, Twitter, LinkedIn e Youtube), a **Newsletter** e **outros materiais e suportes informativos** com conteúdos sobre as demências, que visam essencialmente promover o conhecimento e a mudança de comportamentos, conduzindo à redução do estigma.

Inclui-se ainda os vários **Eventos de Informação e Consciencialização**, tais como as Sessões “Memo e Kelembra nas Escolas”, o Passeio da Memória e as Sessões de Informação, que têm lugar a nível nacional.

A **Campanha Amigos na Demência**, por sua vez, está integrada no Movimento Global Dementia Friends, fundado em 2013 pela Alzheimer’s Society, e que conta com mais de 50 associações em todo o mundo e mais de 18 milhões de amigos na demência. A Alzheimer Portugal a instituição de referência no nosso país e a promotora oficial da campanha. O objetivo geral é aumentar a compreensão sobre as demências no nosso país e convidar os cidadãos (incluindo as entidades públicas, as empresas e as organizações do terceiro setor) a comprometerem-se ativamente na melhoria do dia a dia das Pessoas com Demência. A Campanha inclui o Eixo Digital, o website www.amigosnademencia.org, o Eixo de Sessões de Informação presenciais, realizadas por Embaixadores Voluntários, e o Eixo das Parcerias com Organizações.

Por seu turno, a Área de Public Advocacy inclui a **Participação na Estratégia de Saúde para as Demências e na Definição de outras Políticas Públicas a favor dos principais beneficiários da Alzheimer Portugal** (Estatuto do Cuidador Informal, Regime do Maior Acompanhado, entre outros). Considera-se ainda o trabalho que a Alzheimer Portugal desenvolve como Membro da Alzheimer Europe, participando ativamente no debate a nível europeu e mundial sobre o tema das demências.

ALZHEIMER PORTUGAL

Sede: Av. Ceuta Norte, Lote 15, Piso 3 Quinta do Loureiro - 1300-125 Lisboa
Telefone: +351 213 610 460 | E-mail: info@alzheimerportugal.org

www.alzheimerportugal.org | www.amigosnademencia.org

facebook.com/alzheimerportugal.org | instagram.com/alzheimer_portugal | twitter.com/alzheimerpt

- **Eixo “Respostas e apoios específicos para pessoas com demência e seus cuidadores” e Eixo “Awareness e Advocacy”**

De salientar ainda duas grandes Áreas de Atuação, comuns aos 2 Eixos de Atuação, nomeadamente a Formação Certificada e a Colaboração com a Investigação, ambas também fundamentais para o cumprimento da missão da Alzheimer Portugal.

A Alzheimer Portugal é certificada como **Entidade Formadora** pela DGERT (Direção Geral do Emprego e das Relações de Trabalho), desde 2006, realizando Atividades Formativas para Cuidadores Informais e Formais (Técnicos Superiores e Auxiliares de Ação Direta). O objetivo da Formação da Alzheimer Portugal consiste em promover a preparação de todos os que prestam cuidados às Pessoas com Demência. Pretende-se, assim, contribuir para que os cuidadores obtenham o máximo de eficácia no desempenho das suas funções, minimizando o desgaste físico e psicológico, proporcionando bem-estar às Pessoas com Demência.

A **Colaboração com a Investigação Científica** é também encarada pela Alzheimer Portugal como uma atividade de suma importância, incluindo parcerias e trabalho conjunto com a Indústria Farmacêutica, Centros de Investigação, Universidades, Investigadores e Estudantes).

14

- **Áreas Transversais**

Para além das Áreas de Atuação e atividades acima explanadas, importa ainda referir outras Áreas, denominadas Transversais, fundamentais para o desenvolvimento do trabalho da Alzheimer Portugal e que se assumem também para 2020 como uma prioridade.

- A **Comunicação Institucional**, incluindo a Divulgação dos Serviços da Alzheimer Portugal e a Comunicação Interna. Incluindo o Processo de Uniformização dos Gabinetes de Apoio.
- A **Gestão de Voluntários**, incluindo o seu Recrutamento, Retenção e Acompanhamento, assim como a Formação de Voluntários.

ALZHEIMER PORTUGAL

Sede: Av. Ceuta Norte, Lote 15, Piso 3 Quinta do Loureiro - 1300-125 Lisboa

Telefone: +351 213 610 460 | E-mail: info@alzheimerportugal.org

www.alzheimerportugal.org | www.amigosnademencia.org

facebook.com/alzheimerportugal.org | instagram.com/alzheimer_portugal | twitter.com/alzheimerpt



- O **Fundraising**, que inclui a Gestão de Associados, Gestão de Doadores, Gestão de Parcerias, Gestão de Candidaturas a Programas de Financiamento e Eventos de Fundraising.
- A **Gestão de Recursos Humanos e Equipas**.
- A **Gestão Financeira**
- E a **Capacitação Organizacional**, nomeadamente através do Social Leapfrog Program NOVA SBE.



ALZHEIMER PORTUGAL

Sede: Av. Ceuta Norte, Lote 15, Piso 3 Quinta do Loureiro - 1300-125 Lisboa

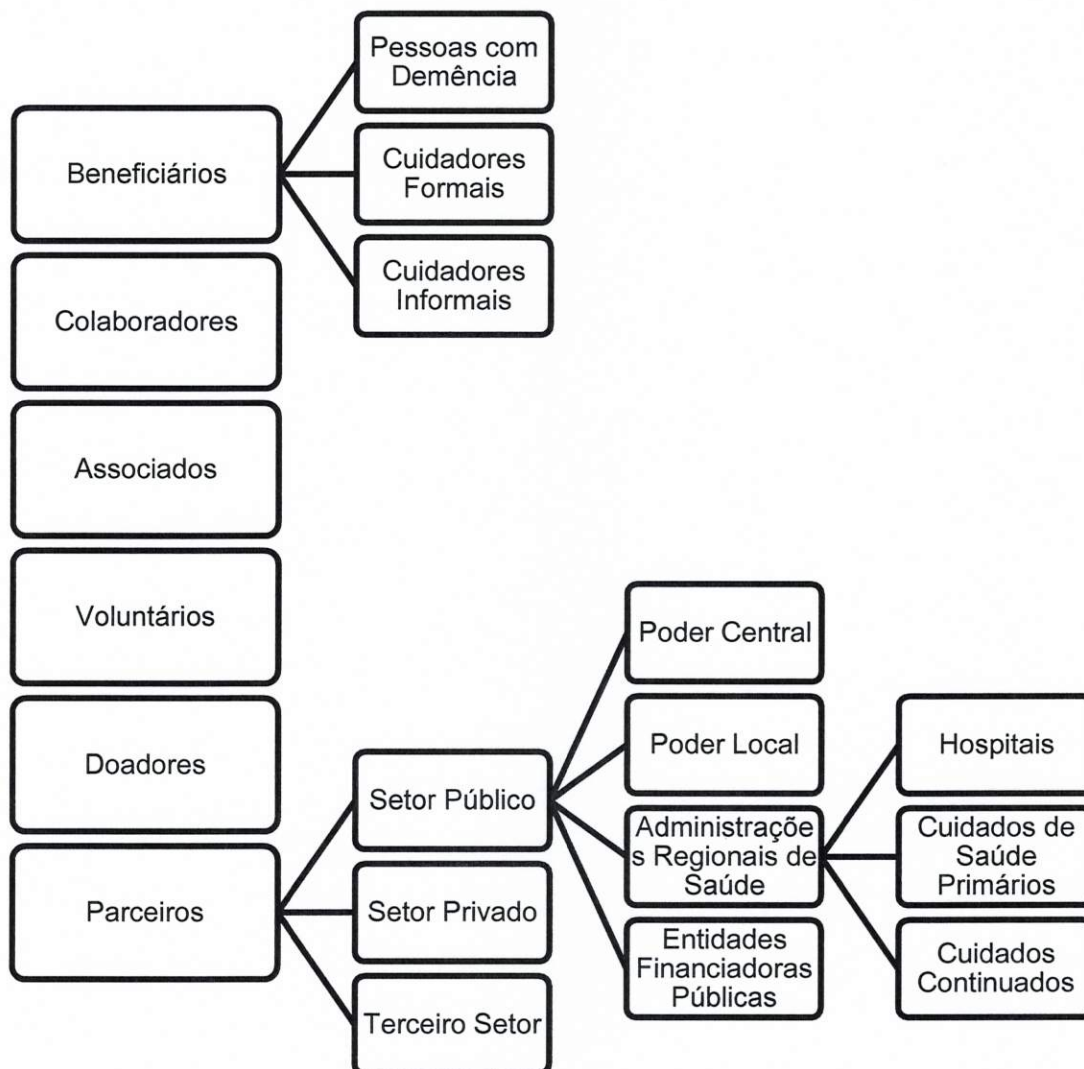
Telefone: +351 213 610 460 | E-mail: info@alzheimerportugal.org

www.alzheimerportugal.org | www.amigosnademencia.org

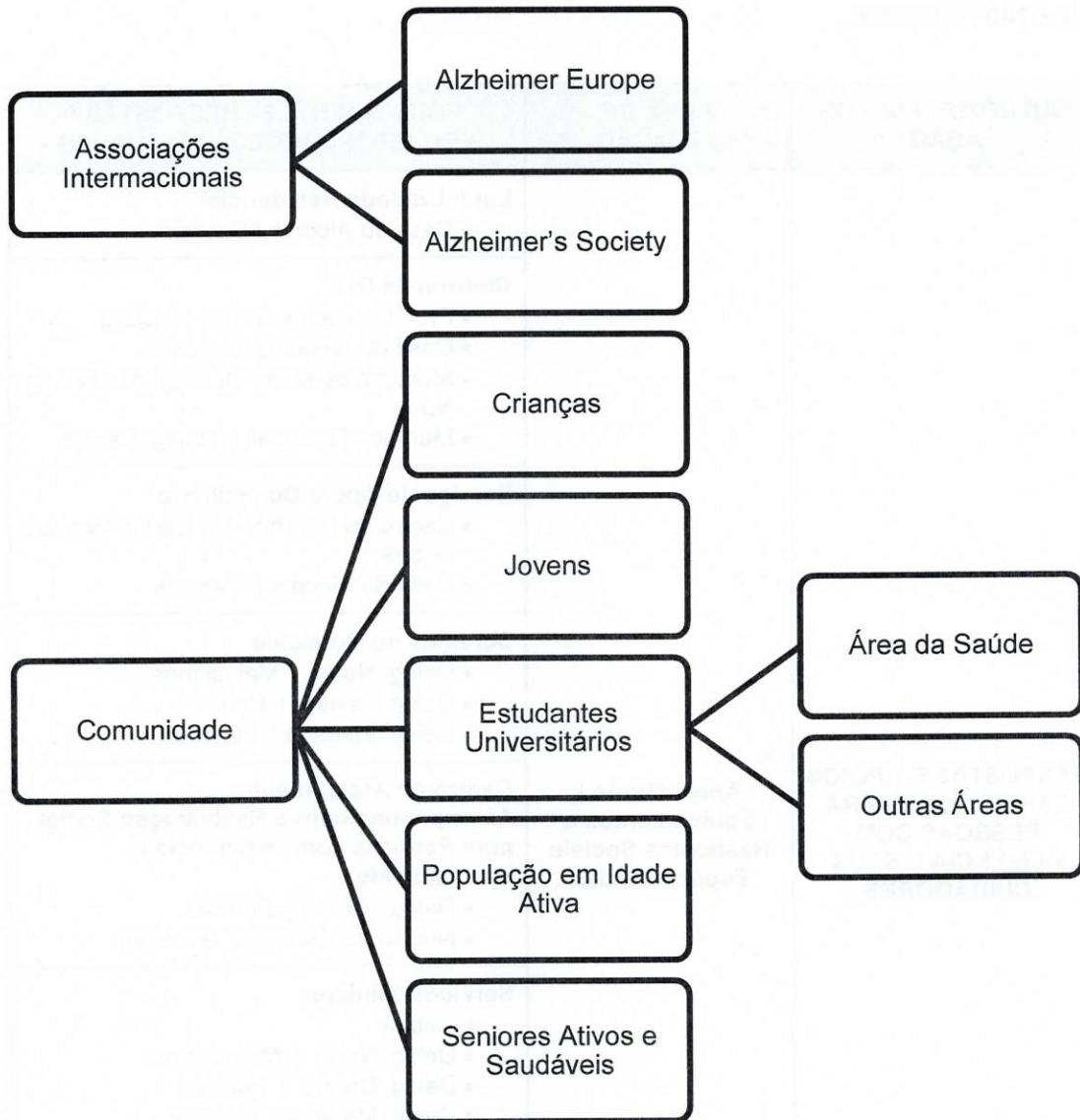
facebook.com/alzheimerportugal.org | instagram.com/alzheimer_portugal | twitter.com/alzheimerpt

PÚBLICOS | STAKEHOLDERS DA ALZHEIMER PORTUGAL

A Alzheimer Portugal identifica no seu Plano de Ação para 2020 8 grandes grupos de Stakeholders, organizados de acordo com o esquema seguinte:



OK
[Handwritten signature]



EIXOS DE AÇÃO E RESPATIVAS ÁREAS DE ATUAÇÃO E ATIVIDADES

A tabela abaixo apresenta as atividades que a Alzheimer Portugal se propõe a desenvolver ao longo do ano 2020, organizadas por Área de Atuação e respetivo Eixo de Ação / Outcome.

OUTCOME / EIXO DE AÇÃO	ÁREA DE ATUAÇÃO	EQUIPAMENTOS / RESPOSTAS / PROJETOS / AÇÕES / ATIVIDADES
RESPOSTAS E APOIOS ESPECÍFICOS PARA PESSOAS COM DEMÊNCIA E SEUS CUIDADORES	Apoio Direto Equipamentos e Respostas Sociais Especializadas	Lar Unidade Residencial <ul style="list-style-type: none"> • Casa do Alecrim Cascais
		Centros de Dia <ul style="list-style-type: none"> • Prof. Dr. Carlos Garcia Lisboa • Casa do Alecrim Cascais • Memória de Mim Matosinhos Deleg. Norte • Marquês Pombal Deleg. Centro
		Serviço de Apoio Domiciliário <ul style="list-style-type: none"> • Centro de Dia Prof. Dr. Carlos Garcia Lisboa • Casa do Alecrim Cascais
		Serviços no Domicílio <ul style="list-style-type: none"> • Deleg. Norte Matosinhos • Deleg. Centro Pombal • Deleg. Madeira Funchal
		Centro de Atendimento, Acompanhamento e Reabilitação Social para Pessoas com Deficiência e Incapacidade <ul style="list-style-type: none"> • Deleg. Centro Pombal • Núcleo do Ribatejo Almeirim
		Serviços Clínicos <ul style="list-style-type: none"> • Lisboa • Deleg. Norte Matosinhos • Deleg. Centro Pombal • Deleg. Madeira Funchal • Núcleo do Ribatejo Almeirim • Gabinetes de Apoio
		Programa de Apoio na Incontinência
		Grupos de Suporte / Grupos de Ajuda Mútua <ul style="list-style-type: none"> • Lisboa • Casa do Alecrim Cascais • Deleg. Norte Porto • Deleg. Centro Pombal • Núcleo do Ribatejo Almeirim

Handwritten notes in blue ink, including initials and a signature.

		<ul style="list-style-type: none"> • Gabinetes de Apoio
		Banco de Ajudas Técnicas <ul style="list-style-type: none"> • Lisboa • Deleg. Norte Matosinhos • Deleg. Centro Pombal
		Café Memória <ul style="list-style-type: none"> • Formação de Voluntários • Realização de Sessões • Expansão Geográfica • Gestão de Parcerias
		Linha Telefónica de Apoio Nacional
		Gabinetes de Apoio na Demência <ul style="list-style-type: none"> • Atendimentos e Acompanhamento de Casos • Serviços Clínicos (opcional) • Formação (opcional) • Grupos de Suporte • Trabalho em Rede e Mapeamento Institucional • Gestão de Parcerias Locais <ul style="list-style-type: none"> • Coordenação Nacional, Regional e Local
AWARENESS E ADVOCACY	Awareness e Promoção da Literacia em Saúde na Área das Demências	Website
		Redes Sociais
		Materiais e suportes informativos
		Newsletter
		Eventos de Informação e Consciencialização <ul style="list-style-type: none"> • Sessões Memo e Kelembra nas Escolas • Passeio da Memória • Sessões de Informação
		Campanha Amigos na Demência <ul style="list-style-type: none"> • Eixo Digital • Sessões de Informação • Formação para Embaixadores Voluntários • Parcerias com Organizações
	Public Advocacy	Participação na Estratégia de Saúde para as Demências
		Membro da Alzheimer Europe

		Participação na Definição de outras Políticas Públicas em benefício dos principais beneficiários da Alzheimer Portugal (Estatuto do Cuidador Informal, Regime do Maior Acompanhado, entre outros)
RESPOSTAS E APOIOS ESPECÍFICOS PARA PESSOAS COM DEMÊNCIA E SEUS CUIDADORES	Formação Certificada	Formação Interna
		Formação Externa
+ AWARENESS E ADVOCACY	Colaboração com Investigação	Colaboração com a Investigação Científica (Indústria Farmacêutica, Centros de Investigação, Universidades, Investigadores, Estudantes)
ÁREAS TRANSVERSAIS	Comunicação Institucional	Divulgação dos Serviços da Alzheimer Portugal
		Comunicação Interna <ul style="list-style-type: none"> • Processo de Uniformização dos Gabinetes de Apoio
	Gestão de Voluntários	Recrutamento, Retenção e Acompanhamento
		Formação de Voluntários
	Fundraising	Gestão de Associados
		Gestão de Doadores
		Gestão de Parcerias
		Gestão de Candidaturas a Programas de Financiamento
		Eventos de Fundraising
	Gestão de Recursos Humanos / Equipas	Gestão de Recursos Humanos / Equipas
Gestão Financeira	Gestão Financeira	
Capacitação Organizacional	Social Leapfrog Program NOVA SBE	

ORÇAMENTO

2020

22

ALZHEIMER PORTUGAL

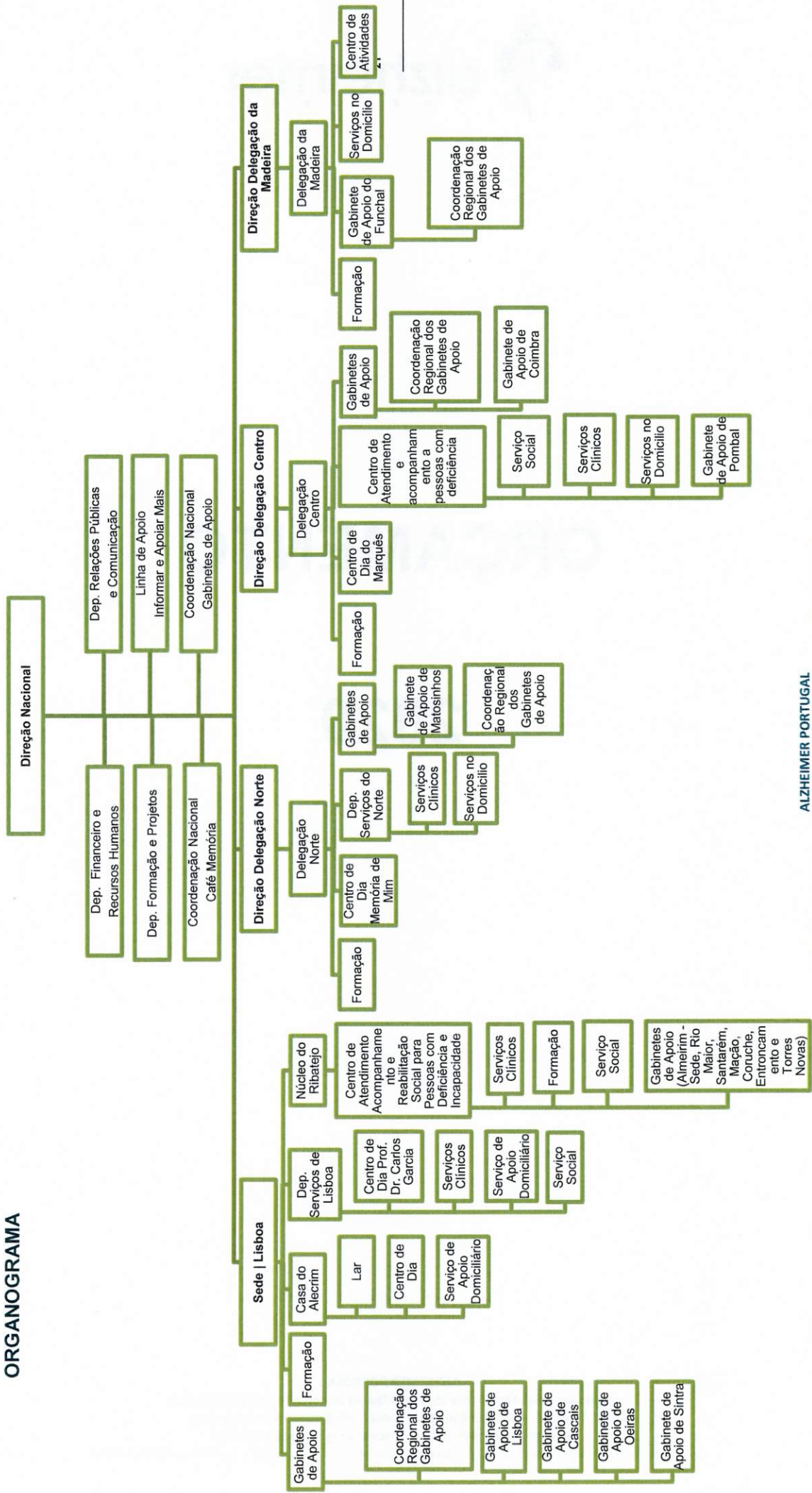
Sede: Av. Ceuta Norte, Lote 15, Piso 3 Quinta do Loureiro - 1300-125 Lisboa

Telefone: +351 213 610 460 | E-mail: info@alzheimerportugal.org

www.alzheimerportugal.org | www.amigosnademencia.org


facebook.com/alzheimerportugal.org | instagram.com/alzheimer_portugal | twitter.com/alzheimerpt

ORGANOGRAMA



ALZHEIMER PORTUGAL
 Sede: Av. Ceuta Norte, Lote 15, Piso 3 Quinta do Loureiro - 1300-125 Lisboa
 Telefone: +351 213 610 460 | E-mail: info@alzheimerportugal.org
www.alzheimerportugal.org | www.amigosnademencia.org

facebook.com/alzheimerportugal.org | instagram.com/alzheimer_portugal | twitter.com/alzheimerprt



DESCRIÇÃO	SEDE	CENTRO DE DIA LISBOA	APOIO DOMICILIÁRIO	NÚCLEO RIBATEJO	CUIDAR MELHOR	DELEG. CENTRO	CENTRO DE DIA D. CENTRO	DELEG. MADEIRA	DELEG. NORTE	CENTRO DE DIA D. NORTE	CASA DO ALECRIM	2020 ORÇAMENTO GLOBAL
RENDIMENTOS												
PRESTAÇÃO DE SERVIÇOS	82 200	66 850	34 560	5 200	10 000	31 500	44 532	7 900	27 000	52 200	568 398	930 340
Centro de Dia	0	54 000	0	0	0	0	44 532	0	0	52 200	49 730	200 462
Apoio Domiciliário	0	0	28 800	0	0	0	0	0	0	0	105 248	134 048
Sessões e Consultas	200	12 350	5 760	3 800	10 000	25 000	0	5 500	23 000	0	0	85 610
Lar	0	0	0	0	0	0	0	0	0	0	413 420	413 420
Quotização	70 000	0	0	1 400	0	4 500	0	1 800	4 000	0	0	81 700
Outros Proveitos	12 000	500	0	0	0	2 000	0	600	0	0	0	15 100
SUBSÍDIOS À EXPLORAÇÃO	120 000	148 170	157 660	98 395	179 051	34 774	13 284	30 500	13 835	78 825	747 034	1 621 528
Sector Público Administrativo	60 000	147 670	117 660	66 345	61 768	32 774	13 284	29 000	0	78 825	744 034	1 351 360
Inst. Seg Social, IP	0	105 670	79 660	55 595	0	32 774	13 284	0	0	78 825	687 756	1 063 564
Acordos e Programas:	60 000	0	0	0	0	0	0	0	0	0	0	60 000
INR	60 000	0	0	0	0	0	0	0	0	0	0	60 000
Região Autónoma da Madeira	0	0	0	0	0	0	0	25 000	0	0	0	25 000
Entidades Camarárias	0	42 000	38 000	10 750	61 768	0	0	4 000	0	0	56 278	212 796
De Outras Entidades	0	0	40 000	31 950	69 950	0	0	0	13 835	0	0	155 735
Donativos	60 000	500	0	100	47 333	2 000	0	1 500	0	0	3 000	114 433
OUTROS RENDIMENTOS E GANHOS	105 450	500	0	100	0	3 000	17 468	1 500	5 400	450	32 940	166 808
Outros Rendimentos:	105 450	500	0	100	0	3 000	17 468	1 500	5 400	450	32 940	166 808
Reembolso Deslocações e Outros	450	0	0	100	0	0	9 084	0	0	0	0	9 634
Reembolso Eventos e Subscrições	0	0	0	0	0	0	0	1 500	0	0	0	1 500
Consignação IRS	105 000	0	0	0	0	0	700	0	0	0	0	105 700
Outros Rendimentos Suplementares	0	500	0	0	0	3 000	7 684	0	5 400	450	32 940	49 974
JUROS E OUTROS RENDIMENTOS SIMILARES	0	0	0	0	0	0	0	300	0	0	0	300
Juros de Depósitos	0	0	0	0	0	0	0	300	0	0	0	300
TOTAL RENDIMENTOS	307 650	215 520	192 220	103 695	189 050	69 274	75 284	40 200	46 235	131 475	1 348 372	2 718 976



Handwritten signature and initials in blue ink.



DESCRIÇÃO	SEDE	CENTRO DE DIA LISBOA	APOIO DOMICILIA RIO	NÚCLEO RIBATEJO	CUIDAR MELHOR	DELEG. CENTRO	CENTRO DE DIA CENTRO	DELEG. MADEIRA	DELEG. NORTE	CENTRO DE DIA D. CENTRO	CASA DO ALECRIM	ORÇAMENTO GLOBAL 2020
GASTOS												
FORNECIMENTO E SERVIÇOS EXTERNOS	106 579	64 177	34 448	6 500	65 558	7 001	23 898	16 990	7 400	38 150	545 848	916 549
Eletricidade Combust. Agua e Outros Fluidos (Gas)	1 500	5 000	2 400	0	1 140	3 100	7 622	0	0	7 200	80 350	108 312
Ferramentas e Utensilios	0	500	100	0	0	58	150	0	0	800	1 000	2 608
Livros Doc Técnica	0	0	0	0	0	0	0	0	0	0	150	150
Material Escritorio	2 280	800	400	250	2 220	800	295	700	300	150	1 500	9 695
Rendas e Alugueres:	4 347	1 400	400	0	0	0	0	0	300	300	26 481	33 124
Instalações/Matutras/Outros	4 347	1 400	96	0	0	0	0	0	300	500	26 481	33 124
Comunicação	9 300	500	400	1 600	1 189	1 607	618	800	500	500	2 700	19 714
Seguros	12 000	780	0	50	0	0	1 092	80	0	150	2 500	16 652
Deslocações e Estadas:	10 000	20 000	4 900	2 900	5 260	300	60	360	3 500	150	16 147	63 577
Pessoal/Utentes	5 000	20 000	4 900	2 900	5 260	300	60	180	2 000	150	16 147	56 897
Órgãos												
Diretivos/Voluntariado	5 000	0	0	0	0	0	0	180	1 500	0	0	6 680
Honorários (Recibos Verdes)	5 000	0	11 616	0	46 979	0	0	13 000	2 700	0	183 482	262 777
Contencioso e Notariado	400	0	0	0	0	0	0	0	0	0	0	400
Conservação e Reparação:	0	1 572	500	200	350	100	1 361	150	0	4 500	26 258	34 991
Conservação e Reparação-Viaturas e Equipamento	0	1 572	500	0	350	0	1 361	0	0	1 500	26 258	31 541
Conservação e Reparação-Outros	0	0	0	200	0	100	0	150	0	3 000	0	3 450
Publicidade e Propaganda	4 850	450	0	400	3 420	0	0	250	0	0	0	9 370
Limpeza Higiene e Conforto	50	2 800	360	150	0	757	2 500	1 350	0	5 000	14 190	27 157
Vigilância e Segurança	0	1 350	104	0	0	228	228	0	0	0	1 140	3 050
Trabalhos Especializados	52 892	8 000	11 760	600	5 000	0	0	0	0	0	77 100	155 352
Outros Fornecimentos e Serviços	3 960	21 025	1 812	350	0	51	9 972	300	100	19 200	112 850	169 620
Material Didático	100	0	0	0	0	0	297	0	100	100	350	947
Encargos Saude com Utentes	0	450	700	0	0	0	175	0	0	200	7 500	9 025
Rouparia	0	475	0	0	0	0	0	0	0	200	3 000	3 675
Alimentação	360	18 600	1 032	0	0	0	9 500	300	0	18 000	100 800	148 592
Ajudas Técnicas	0	0	0	0	0	0	0	0	0	0	1 200	1 200
Outros Fornecimentos	3 500	1 500	80	350	0	51	0	0	0	700	0	6 181

ALZHEIMER PORTUGAL

Sede: Av. Ceuta Norte, Lote 15, Piso 3 Quinta do Loureiro - 1300-125 Lisboa
 Telefone: +351 213 610 460 | E-mail: info@alzheimerportugal.org
www.alzheimerportugal.org | www.amigosnademencia.org
facebook.com/alzheimerportugal.org | instagram.com/alzheimer_portugal | twitter.com/alzheimerprt

DESCRIÇÃO	SEDE	CENTRO DE DIA LISBOA	APOIO DOMICILIÁRIO	NÚCLEO RIBATEJO	CUIDAR MELHOR	DELEG. CENTRO	CENTRO DE DIA D. CENTRO		DELEG. MADEIRA	DELEG. NORTE	CENTRO DE DIA D. NORTE	CASA DO ALECRIM	2020 ORÇAMENTO GLOBAL
							74 047	82 983					
GASTOS COM O PESSOAL	141 171	137 151	120 346	64 671	120 795	82 983	74 047	22 777	35 236	95 490	566 165	1 460 832	
Remunerações Certas	100 198	96 951	84 629	48 146	86 740	60 613	55 160	17 360	28 238	70 224	388 215	1 036 474	
Remunerações Adicionais	16 760	16 839	14 514	6 227	12 859	7 833	5 999	1 386	2 406	8 433	89 545	182 801	
Subsídio de Alimentação	7 590	9 895	9 598	3 326	3 465	4 851	4 158	1 386	2 112	6 963	28 860	82 204	
Horas Extraordinárias	0	500	500	0	0	0	0	0	0	0	17 385	18 385	
Subsídios Coordenação e Outros	2 100	910	224	0	0	1 400	1 400	0	0	0	2 800	8 834	
Abono para falhas	406	203	203	0	0	406	0	0	0	0	528	1 746	
Isenção Horário	4 900	2 450	490	1 960	9 100	0	0	0	0	0	5 460	24 360	
Diuturnidades e Turnos	1 764	2 881	3 499	941	294	1 176	441	0	294	1 470	34 512	47 272	
Encargos sobre remunerações	23 653	22 711	20 323	9 978	20 796	14 137	12 488	3 871	4 392	16 313	85 445	234 107	
Seguros Acidentes Trabalho	560	650	880	320	400	400	400	160	200	520	2 960	7 450	
Medicina, Higiene, Seg. Trabalho	0	0	0	0	0	0	0	0	0	0	0	0	
OUTROS GASTOS E PERDAS	8 500	1 000	0	200	2 600	0	0	0	0	0	56 278	68 578	
Quotizações	2 500	0	0	0	0	0	0	0	0	0	0	2 500	
Actividades Formativas	6 000	1 000	0	200	2 600	0	0	0	0	0	0	9 800	
Conferencias e Jornadas	5 000	1 000	0	200	2 600	0	0	0	0	0	0	8 800	
Comemorações Dia Internacional 21 de Setembro	1 000	0	0	0	0	0	0	0	0	0	0	1 000	
Acordos e Programas:	0	0	0	0	0	0	0	0	0	0	56 278	56 278	
INR/CML	0	0	0	0	0	0	0	0	0	0	56 278	56 278	
Impostos e Correções de Exercícios Anteriores	0	0	0	0	0	0	0	0	0	0	0	0	
TOTAL GASTOS	256 250	202 328	154 794	71 371	188 953	89 984	97 945	39 767	42 636	133 640	1 168 291	2 445 959	

Handwritten signature and initials

Handwritten signature and initials in blue ink.



DESCRIÇÃO	SEDE	CENTRO DE DIA LISBOA	APOIO DOMICILIA RIO	NÚCLEO RIBATEJO	CUIDAR MELHOR	DELEG. CENTRO	CENTRO DE DIA D. CENTRO	DELEG. MADEIRA	DELEG. NORTE	CENTRO DE DIA D. NORTE	CASA DO ALECRIM	2020 ORÇAMENT O GLOBAL
Resultado antes de depreciações, juros e impostos (EBITDA)	51 400	13 192	37 426	32 324	97	-20 710	-22 661	433	3 599	-2 165	180 081	273 017
GASTOS DE DEPRECIACÃO E DE AMORTIZACÃO	9 000	0	0		0	2 182	0		0	0	57 000	68 182
Resultado operacional (antes de gastos de financeiro) Juros e impostos (EBIT)	42 400	13 192	37 426	32 324	97	-22 892	-22 661	433	3 599	-2 165	123 081	204 835
GASTOS E PERDAS DE FINANCIAMENTO	1 090	0	0							0	24 457	25 547
Juros Suportados	1 090	0	0		0					0	24 457	25 547
Resultado Líquido	41 310	13 192	37 426	32 324	97	-22 892	-22 661	433	3 599	-2 165	98 624	179 288
GASTOS DE DEPRECIACÃO E DE AMORTIZACÃO(+)	9 000	0	0			2 182	0		0	0	57 000	68 182
AMORTIZACÃO DE CAPITAL(-)	14 494									0	95 988	110 482
DIUTURNIDADES DE ANOS ANTERIORES (+)			0							0		0
RESULTADO SEM DEPRECIACÕES, COM AMORTIZACÃO DE CAPITAL	35 817	13 192	37 426	32 324	97	-20 710	-22 661	433	3 599	-2 165	59 636	136 988
Investimento												
Imobilizações Corpóreas												
Edifícios e Outras Construções		8 033,00									22 602,00	30 635,00
Equipamento Básico											10 590,00	17 915,00
Equipamento Transporte											20 425,00	20 425,00
Ferramentas e utensílios											0,00	0,00
Equipamento Administrativo											0,00	0,00
Outras Imobilizações Corpóreas											0,00	0,00
TOTAL DO IMOBILIZADO	0,00	8 033,00	27 750,00	0,00	0,00	0,00	0,00	0,00	0,00	0,00	33 192,00	68 975,00
MEIOS LIBERTOS APOS PREVISÃO INVESTIMENTO	35 817	5 159	9 676	32 324	97	-20 710	-22 661	433	3 599	-2 165	26 444	68 013

ALZHEIMER PORTUGAL
 Sede: Av. Ceuta Norte, Lote 15, Piso 3 Quinta do Loureiro - 1300-125 Lisboa
 Telefone: +351 213 610 460 | E-mail: info@alzheimerportugal.org
www.alzheimerportugal.org | www.amigosnademencia.org
facebook.com/alzheimerportugal.org | instagram.com/alzheimer_portugal | twitter.com/alzheimerpt



RELATÓRIO DO REVISOR OFICIAL DE CONTAS SOBRE OS INSTRUMENTOS DE GESTÃO PREVISIONAL DE 2020 DA ASSOCIAÇÃO ALZHEIMER PORTUGAL

Introdução

De acordo com a solicitação da Direção e do Conselho Fiscal da Associação Portuguesa de Familiares e Amigos dos Doentes de Alzheimer (APFADA), procedemos à revisão dos Instrumentos de Gestão Previsional daquela entidade relativos a 2020, que compreendem o Plano de Ação e o Orçamento (que evidencia um total de rendimentos de 2.718.976 euros e um total de gastos de 2.539.688 euros, incluindo um resultado líquido de 179.288 euros), tendo por base os pressupostos em que se basearam, os quais se encontram descritos no quadro analítico de rendimentos e gastos constante do referido Orçamento.

Responsabilidades do órgão de gestão sobre os instrumentos de gestão previsional

É da responsabilidade do órgão de gestão a preparação e apresentação de Instrumentos de Gestão Previsional e a divulgação dos pressupostos em que as previsões neles incluídas se baseiam. Estes Instrumentos de Gestão Previsional são preparados nos termos exigidos pela Lei.

Responsabilidades do auditor sobre a revisão dos instrumentos de gestão previsional

A nossa responsabilidade consiste em (i) avaliar a razoabilidade dos pressupostos utilizados na preparação dos Instrumentos de Gestão Previsional; (ii) verificar se os Instrumentos de Gestão Previsional foram preparados de acordo com os pressupostos; e (iii) concluir sobre se a apresentação dos Instrumentos de Gestão Previsional é adequada, e emitir o respetivo relatório.

O nosso trabalho foi efetuado de acordo com a Norma Internacional de Trabalhos de Garantia de Fiabilidade 3400 (ISAE 3400) - Exame de Informação Financeira Prospetiva, e demais normas e orientações técnicas e éticas da Ordem dos Revisores Oficiais de Contas.

Conclusão e opinião

Baseado na nossa avaliação da prova que suporta os pressupostos, nada chegou ao nosso conhecimento que nos leve a concluir que esses pressupostos não proporcionam uma base razoável para as previsões contidas nos Instrumentos de Gestão Previsional da Entidade acima

PARECER DO CONSELHO FISCAL DA ALZHEIMER PORTUGAL

O Conselho Fiscal reuniu e apreciou em análise aprofundada a proposta de Orçamento para 2020 para cada um dos Centros de Custos e na sua totalidade, sendo o seu parecer de que a proposta está em conformidade com as normas contabilísticas aplicáveis, tendo sido ponderada e elaborada com segurança e equilíbrio.

Nestes termos, o Conselho Fiscal entende que o mesmo reúne a condições para ser aprovado, o que propõe.

O Conselho Fiscal

27

Presidente: Isabel O'Sullivan Lopes da Silva

Secretário: Jorge Henrique Barreiros Mónica

Vogal: Paula Alexandra Gonçalves de Oliveira Guimarães

Lisboa, 5 de novembro de 2019

del
Mário
Ar

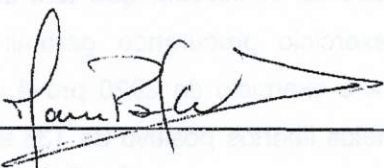
indicados. Além disso, em nossa opinião a projeção está devidamente preparada numa base consistente com as políticas contabilísticas normalmente adotadas pela entidade.

Devemos contudo advertir, que frequentemente, os acontecimentos futuros não ocorrem da forma esperada, pelo que os resultados reais serão provavelmente diferentes dos previstos e as variações poderão ser materialmente relevantes.

Lisboa, 5 de novembro de 2019

Júlio Alves, Cabral, Saraiva & Associado, SROC, Lda

Representada por



Mário Cabral

ROC 1144



F de
F de
M

APRECIÇÃO SOBRE ORÇAMENTO 2020 APFADA

Procedeu a Direcção da Associação, nos termos estatutários, à elaboração da proposta de Orçamento para o exercício económico de 2020 para apresentação aos associados e futura votação em Assembleia Geral a celebrar para o efeito.

Foi solicitado ao Revisor Oficial de Contas a apreciação prévia dessa proposta. Acresce que, à semelhança do ocorrido nos exercícios anteriores, na fase de elaboração da proposta de Orçamento foi sendo transmitida a informação e solicitada a opinião do revisor, pelo que todo o processo de elaboração do Orçamento foi por nós acompanhado e oportunamente comentado.

Mais uma vez se regista o envolvimento de todas as estruturas regionais da Associação na elaboração do Orçamento. A preocupação pela sustentabilidade da Instituição, que tem sido manifestada nos exercícios anteriores, mantém-se neste exercício procurando garantir o equilíbrio financeiro da Associação. O orçamento previsto para o exercício de 2020 prevê um resultado líquido de 179.288 euros e um fluxo financeiro de meios libertos positivo de 136.988 euros.

Apreciação global

A proposta de Orçamento apresentada assenta na estrutura conceptual adoptada nos exercícios anteriores em particular no documento análogo relativo ao ano económico de 2019, contemplando as actualizações que aquele exercício apresentou.

Destaca-se que, além da apresentação segregada por natureza e delegação dos rendimentos e gastos previstos e respectivos resultados anuais finais da exploração, são apresentados os meios libertos previstos, que correspondem aos resultados com expressão financeira no exercício e os movimentos financeiros decorrentes dos reembolsos de empréstimos bancários.

A metodologia de consideração de gastos baseou-se nas obrigações contratualmente existentes e, no restante, em previsões com referência ao histórico existente, levando naturalmente em conta os ajustamentos que a Direcção entendeu adoptar.

Em nossa opinião, e tendo sempre presente que, frequentemente, os acontecimentos futuros não ocorrem da forma esperada, pelo que os resultados reais poderão ser provavelmente diferentes dos previstos e as variações poderão ser materialmente relevantes, consideramos que a proposta de Orçamento para 2020 cumpre os objectivos do documento revelando condições para o mesmo ser executado.



Handwritten initials in blue ink, possibly 'MC' and 'S'.

de gastos que tendem a deteriorar o seu equilíbrio económico e financeiro. Assim sendo, e mais uma vez se recomenda que a Direcção deva ser criteriosa nas contratações de despesas e procurar novas fontes de receitas que permitam suportar esses custos. Também mais uma vez se salienta a importância de considerar os orçamentos anuais tendo em conta que o horizonte de análise e previsão da Associação não se deve confinar apenas ao exercício seguinte, mas sim a um período mais longo que incorpore as alterações previsíveis de ocorrer na actividade e funcionamento da Instituição.

A eventual ocorrência de desvios significativos deverá desencadear os mecanismos e procedimentos adequados, que poderão passar por uma revisão do Orçamento.

Lisboa, 5 de novembro de 2019

Júlio Alves, Cabral, Saraiva & Associado, SROC, Lda

Representada por

Mário Cabral

ROC 1144



f de
Pais
M

Apreciação específica

O mapa do Orçamento para 2020 procurou reflectir o resultado expectável da actividade da Associação, através da consideração individual de cada centro de custo e do seu efeito global no consolidado, recorrendo não apenas ao conceito de resultado líquido mas também aos conceitos de resultados expurgados do efeito dos juros e amortizações, e de resultado sem depreciações e amortizações. No primeiro destes dois últimos conceitos, a Associação procurou apresentar os valores mais aproximados da sua actividade operacional independentemente da função financeira e investimento; no segundo, a preocupação foi a de indicar qual o fluxo de caixa gerado pela Associação com a actividade, uma vez que o conceito de amortização não traduz uma real saída de dinheiro.

A Associação deu continuidade à prática de apresentação de contas reflectindo os fluxos de caixa gerados e não apenas os resultados contabilísticos. Por essa razão, além da diferenciação de custos económicos e custos sem impacto na tesouraria focada no parágrafo anterior, a proposta de orçamento para 2020, à semelhança da prática existente no passado, engloba os movimentos financeiros previstos com o reembolso dos empréstimos bancários.

À semelhança do que ficou expresso em pareceres relativos aos exercícios anteriores voltamos a sublinhar a importância de incluir valores relativos à execução do exercício em curso mais actualizados, que permitam maior rigor nas estimativas consideradas.

É de salientar que, face a 2019, o Orçamento para 2020 prevê um crescimento global das receitas no valor de 10,4%, acima do aumento de 2019 que foi de 4,1%, e um crescimento dos gastos globais na ordem dos 5,8%. Saliente-se que os Juros Suportados diminuem 26%; os Fornecimentos e Serviços Externos apresentam um crescimento de 3,2% face à previsão para o ano corrente; e os Gastos com Pessoal, crescem 9,3%.

Recomendações

Reitera-se a recomendação efectuada nos anos transactos no que respeita à necessidade de relato tempestivo para que se assegure a monitorização constante e atempada da actividade financeira da Associação.

Sem impedimento da proposta de orçamento em análise apresentar uma previsão de resultado líquido positivo e de os meios libertos que resultam dos instrumentos de gestão previsional também apontarem para valores positivos, recorda-se as reflexões já abordadas em relatórios de anos anteriores, sobretudo ao do facto da Associação ter um processo endógeno de crescimento