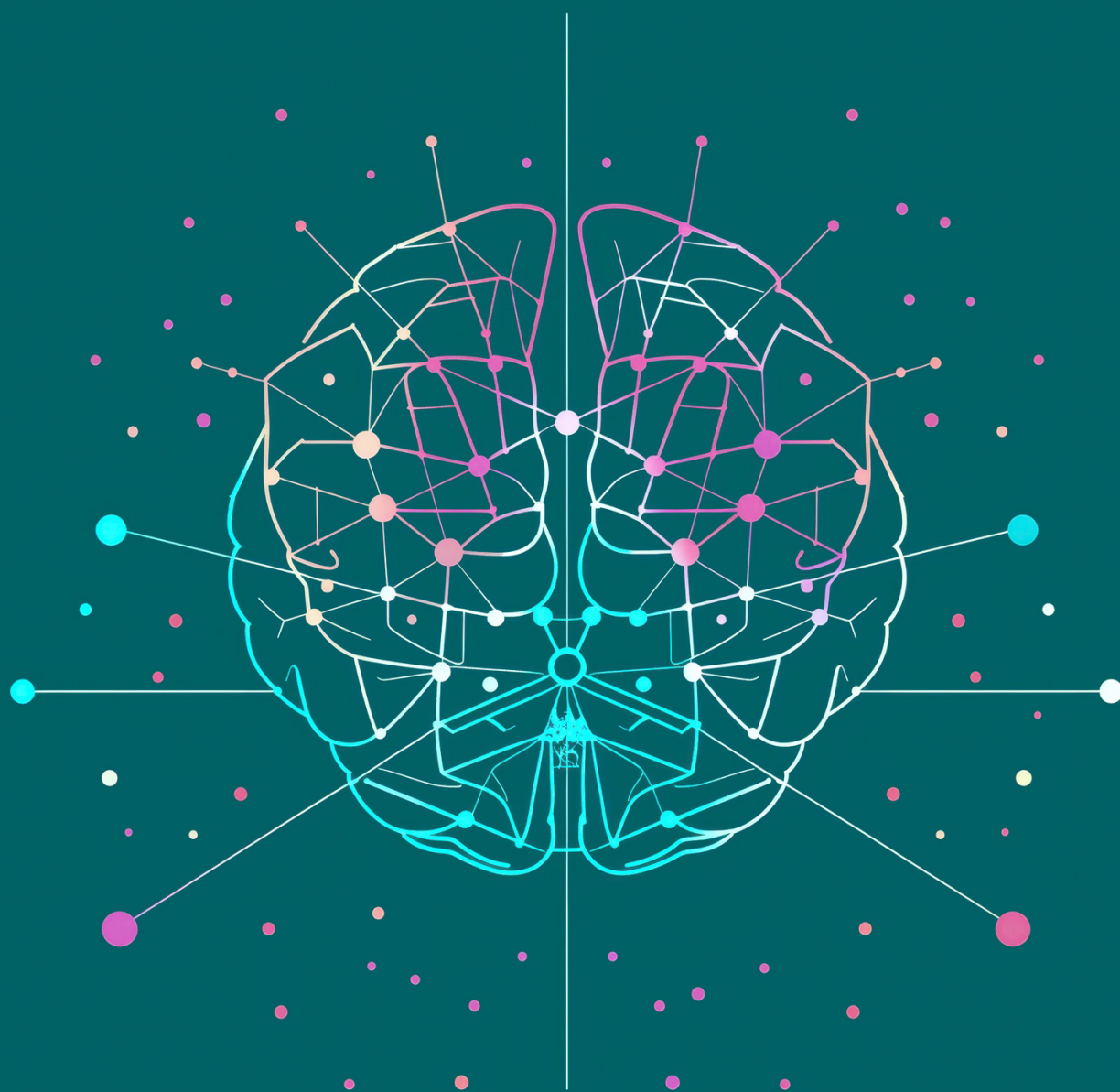


Plano de Ação e Orçamento

2025



alzheimer
P O R T U G A L

PLANO DE AÇÃO E ORÇAMENTO 2025

Pela Direção Nacional da Alzheimer Portugal

Presidente da Direção

Tesoureira da Direção

PLANO DE AÇÃO 2025

NOTA INTRODUTÓRIA

A entrar no seu 37º ano de existência, a Alzheimer Portugal continua a ser a instituição de referência na promoção dos Direitos bem como na prestação de cuidados específicos e apoio a Pessoas com Demência e aos seus Cuidadores.

Como sabemos, as previsões epidemiológicas são alarmantes - atualmente estima-se existirem em Portugal cerca de 205 000 Pessoas com Demência sendo que, o último relatório da Alzheimer Europe prevê para Portugal, em 2050, 346 905 pessoas com Doença de Alzheimer ou outra forma de Demência (3,82% da população que será então de 9 084 579).

Tendo as Demências um impacto cada vez maior na nossa sociedade, o nosso trabalho é cada vez mais indispensável, quer na vertente assistencial, prestando serviços diretos às Pessoas com Demência e seus Cuidadores, quer na perspetiva da replicação de Boas Práticas, quer como organização influenciadora do poder político, muito em especial integrando a Comissão Executiva da Estratégia da Saúde na Área das Demência e ainda sensibilizando a comunidade e combatendo o estigma e perceções erradas que ainda persistem e que ameaçam a qualidade de vida das Pessoas com Demência e seus Cuidadores.

2025 será o primeiro ano de mandato dos novos corpos sociais nacionais que serão eleitos até ao final do ano para o quadriénio 2025-2028.

Assim sendo, o Plano de Atividades não entrará em grandes detalhas optando-se por traçar linhas gerais oferecendo margem na sua concretização, sempre pautada pelos nossos Princípios da Abordagem Centrada na Pessoa e no Respeito Absoluto à Autodeterminação da Pessoa com Demência.

Todo o trabalho será realizado no sentido de concretizar a nossa visão – uma sociedade que verdadeiramente integre as Pessoas com Demência e os seus Cuidadores e que respeite os seus Direitos.

Tal como os anteriores, o presente ano promete ser muito exigente quer pelos desafios financeiros (crescente aumento dos custos, muito em especial em matéria de recursos humanos, não acompanhado de proporcional aumento de receitas por via dos acordos de cooperação que mantemos com a Segurança Social) quer pela diversidade de serviços, projetos e atividades aos quais nos propomos dar continuidade nos vários locais onde dispomos de serviços e equipamentos sociais (Lisboa, Delegação Norte, Delegação Centro, Delegação da Região Autónoma da Madeira, Núcleo do Ribatejo, Núcleo de Portimão, Gabinetes de Apoio na Demência de Cascais, Oeiras e Sintra, para além de Gabinetes parceiros).

O próximo ano será marcado pela conclusão da obra de expansão e requalificação da Casa do Alecrim. Tal constitui um potencial de receitas, quer pelo aumento da capacidade da Estrutura Residencial para Pessoas Idosas e do Serviço de Apoio Domiciliário quer pela criação da Academia – utilização da Casa do Alecrim como

escola valorizando a formação prática no local de trabalho, para além da formação teórica de que a Alzheimer Portugal já é entidade certificada. Contudo, os desafios são grandes face à necessidade de honrar os compromissos financeiros assumidos.

O presente Plano de Atividades bem como o respetivo Orçamento resultam do contributo de cada um dos departamentos, serviços, delegações e núcleos que integram a Alzheimer Portugal. A Direção Nacional agradece a todos os seus colaboradores contando com o empenho de todos para concretizar o nosso trabalho cumprindo-se as metas pelos mesmos definidas e que constam do final do presente documento.

A ASSOCIAÇÃO

A ALZHEIMER PORTUGAL

Fundada em 1988 pelo Professor Doutor Carlos Garcia, com a designação de APFADA (Associação Portuguesa de Familiares e Amigos de Doentes de Alzheimer), a Alzheimer Portugal é uma Instituição Particular de Solidariedade Social.

É a única organização em Portugal, de âmbito nacional, com mais de 30 anos de existência, que foi especificamente constituída para promover a qualidade de vida das Pessoas com Demência e dos seus familiares e cuidadores.



MISSÃO

Melhorar a qualidade de vida das Pessoas com Demência e dos seus cuidadores, no respeito absoluto pelos Direitos Fundamentais à Liberdade e à Autodeterminação, promovendo a sua autonomia e o seu envolvimento social.



OS NOSSOS PRINCÍPIOS

- Respeito Absoluto pelo Direito à Autodeterminação da Pessoa com Demência.
- Abordagem Centrada na Pessoa com Demência.



A NOSSA VISÃO

Uma sociedade que integre as Pessoas com Demência e seus cuidadores e reconheça os seus Direitos.

O PAPEL DA ALZHEIMER PORTUGAL NA SOCIEDADE

- Acompanhar a Estratégia da Saúde na Área das Demências e alertar para a urgência de um Plano Nacional para as Demências, participando na sua definição e implementação.
- Promover o Conhecimento sobre a Demência bem como a mudança de comportamentos, a fim de reduzir o Estigma.
- Consciencializar para a importância dos seguintes temas:
 - Diagnóstico atempado.
 - Respostas e apoios específicos para Pessoas com Demência e seus cuidadores.

- Valorização do papel dos profissionais de saúde dos cuidados de saúde primários a nível do diagnóstico e da intervenção na área das demências.
- Valorização do papel dos cuidadores e do reconhecimento das suas necessidades e direitos específicos.
- Integração do estudo da demência como matéria obrigatória na formação de profissionais de saúde e de serviço social.
- Promoção da autonomia e envolvimento social das Pessoas com Demência.
- Desenvolver atividades formativas para cuidadores informais (familiares, amigos, voluntários, vizinhos) e formais (profissionais).
- Ser uma entidade de referência na prestação de cuidados específicos a Pessoas com Demência e apoio aos seus cuidadores, partilhando as boas práticas de acordo com os princípios da Alzheimer Portugal.
- Participar ativamente no debate a nível europeu e mundial sobre o tema das demências.

CÓDIGO DE CONDUCTA | CARTA DE PRINCÍPIOS

A Associação Alzheimer Portugal rege-se pelo princípio do Respeito Absoluto pelos Direitos Fundamentais à Liberdade e à Autodeterminação, e pelo princípio da Abordagem Centrada na Pessoa com Demência.

A Doença de Alzheimer e outras formas de Demência são doenças neurológicas progressivas e degenerativas, que determinam a perda gradual de capacidades, com impactos profundos na pessoa e em quem a rodeia.

I. As Pessoas com Demência têm direito a:

1. Conhecer o seu diagnóstico e a ser informadas sobre todas as opções de tratamento disponíveis;
2. Decidir o seu dia-a-dia e o seu futuro;
3. Planear e implementar os seus cuidados;
4. Serem acompanhadas, nas suas decisões, por alguém da sua confiança;
5. Que os seus valores sejam respeitados e tomados em conta por quem venha a decidir em seu nome;
6. Viver num meio seguro e securizante;
7. Viver de forma independente e a ser incluídos na comunidade.

II. As pessoas que vivem, convivem ou cuidam de alguém com demência ou que simplesmente têm algum familiar ou amigo nessa situação:

1. Têm necessidades específicas que devem ser satisfeitas, incluindo informação, capacitação, apoio social, psicológico e financeiro;
2. Devem ter um papel ativo no planeamento e implementação dos cuidados a prestar às Pessoas com Demência pois conhecem a sua história, os seus desejos e preferências e fazem parte do seu meio e das suas referências.

III. A Alzheimer Portugal compromete-se a:

1. Representar e defender os interesses e os direitos das Pessoas com Demência e dos seus cuidadores;
2. Assegurar o diálogo e a partilha de informação de e para os seus associados, de forma a garantir a efetiva participação destes nos processos de decisão;
3. Assegurar que as declarações e opiniões da organização refletem as opiniões das Pessoas com Demência e dos seus cuidadores, em geral, e dos seus associados, em particular, os quais devem ser consultados regularmente e de forma apropriada;
4. Publicar no seu site os seus estatutos registados, os corpos sociais, os planos de atividade e orçamentos, bem como os relatórios de actividade e contas, acompanhados de informação sobre as fontes de financiamento, tanto públicas como privadas, incluindo o nome das entidades e as respetivas contribuições, quer em termos absolutos, quer em termos de percentagem dos valores totais;
5. Incentivar as Pessoas com Demência e os cuidadores a integrarem os corpos sociais da Alzheimer Portugal;
6. Ter uma estrutura de governação orientada para e pelas Pessoas com Demência e seus cuidadores, ou seja, que as necessidades e pontos de vista daqueles orientam de forma significativa a estratégia, políticas e atividades da organização.

IV. Nas suas relações de parceria com as entidades públicas, privadas ou do setor social, a Alzheimer Portugal deve assegurar que:

1. As entidades parceiras conhecem e respeitam os seus valores, princípios e missão;
2. Os objetivos e o âmbito das parcerias sejam transparentes, definidos de acordo com critérios de razoabilidade, reduzidas a escrito e assinadas pela Direção ou por quem a Direção delegar para o efeito;
3. No caso das parcerias que envolvem financiamento e/ou remuneração pelos serviços prestados ou descontos para os associados, os valores apurados devem refletir de forma justa a prática do mercado, ainda que os preços dos

serviços prestados aos nossos beneficiários sejam, sempre que possível, calculados

com base nos seus rendimentos (preços sociais);

4. As parcerias são divulgadas no site da Alzheimer Portugal;
5. As entidades parceiras respeitam a independência da associação e não interferem com os seus planos e decisões estratégicas, nem com as suas publicações/recomendações/declarações e materiais de informação/divulgação;
6. As entidades parceiras respeitam o princípio da diversidade de fontes de financiamento das actividades desenvolvidas;
7. Relativamente aos apoios financeiros e não financeiros da indústria farmacêutica, são respeitadas todas as normas e procedimentos que regulam a relação entre estas organizações e as associações de doentes;
8. No que respeita à investigação, a colaboração da associação é precedida pela apresentação do estudo ou projeto à Comissão Científica que dá o seu parecer com vista à tomada a decisão de estabelecer, ou não, a parceria.

EIXOS ESTRATÉGICOS / LINHAS DE AÇÃO ORIENTADORAS

Integrados na Estratégia da Alzheimer Portugal para 2020-2025, os objetivos estratégicos e as linhas orientadoras para o ano de 2025 são:

EIXOS ESTRATÉGICOS:

Para a prossecução da sua missão, a Alzheimer Portugal continua a focar-se em 4 eixos estratégicos:

1. **Assistencial**, continuando a desenvolver serviços e respostas específicas que sirvam de exemplo a ser replicado por outras entidades públicas e privadas;
2. **Formação e consultadoria**, capacitando outras entidades e cuidadores formais e informais;
3. **Influenciadora das políticas** dirigidas às Pessoas com Demência;
4. **Sensibilização da população** em geral sobre o que são as Demências, como lidar com as suas características e desafios, combatendo ideias erradas, desconhecimento e estigma.

LINHAS DE AÇÃO ORIENTADORAS:

Toda a sua atividade continuará a pautar-se pelas seguintes linhas orientadoras:

- **Identidade** – Manter a identidade da Alzheimer Portugal, que se norteia pelos princípios do respeito absoluto pelo Direito à Autodeterminação da Pessoa com Demência e da Abordagem Centrada na Pessoa, tendo em vista contribuir para uma sociedade que verdadeiramente integre as Pessoas com Demência e os seus Cuidadores e respeite os seus Direitos;
- **Importância estratégica** – Afirmar a importância estratégica da Alzheimer Portugal na defesa e promoção da qualidade de vida das Pessoas com Demência e dos seus Cuidadores;
- **Sustentabilidade** – Garantir a sustentabilidade financeira da Alzheimer Portugal, apostando na diversidade de fontes de financiamento;
- **Cooperação** – cooperar com parceiros, já existentes e novos, criando sinergias para ampliar e melhorar os serviços a prestar às Pessoas com Demência e aos seus cuidadores.
- **Reconhecimento** – Envolver os recursos humanos da Alzheimer Portugal nos processos de decisão, reconhecendo a sua mais-valia, experiência e conhecimento adquiridos ao longo dos anos ao serviço da instituição

AÇÕES PROGRAMÁTICAS:

Durante o próximo ano a Alzheimer Portugal continuará a atuar nas seguintes áreas:

INTERVENÇÃO POLÍTICA:

Tendo em vista o reconhecimento das Demências como prioridade nacional:

- Continuar a integrar a Comissão Executiva da Estratégia da Saúde na Área das Demências e alertar para a urgência de um Plano Nacional para as Demências, participando na sua definição e implementação que contemple não só a área da saúde, mas também a vertente social com a necessária articulação da Saúde e da Segurança Social;
- Acompanhar e participar na implementação do Estatuto do Cuidador e de outras políticas tendentes ao reconhecimento do papel do Cuidador Informal e criação de medidas específicas de apoio e capacitação;
- Propor, acompanhar e participar noutras políticas sobre as Demências ou com repercussões nesta temática;
- Participar no Movimento Europeu Sobre as Demências continuando a ser membro ativo da Alzheimer Europe, integrando a sua Direção e participando nos diversos projetos e iniciativas.

PROMOÇÃO DOS DIREITOS:

- Continuar a acompanhar a implementação do Regime do Maior Acompanhado;
- Através da Linha de Apoio da Demência, de ações de sensibilização e de formação, dar a conhecer os Direitos das Pessoas com Demência e seus Cuidadores bem como as formas de os exercer;
- Partindo da formação e certificação recebidas pela Alzheimer Portugal sobre a abolição de contenções físicas e químicas nos equipamentos sociais, realizar ações de formação e certificar equipamentos sociais de diferentes entidades, disseminando as boas práticas que permitem assumir como objetivo a contenção zero;

INVESTIGAÇÃO CIENTÍFICA:

- Divulgar e promover a discussão sobre a investigação científica em curso, manter e reforçar o envolvimento da Comissão Científica nas atividades da Alzheimer Portugal e, mediante o seu parecer, participar em estudos e projetos nacionais e internacionais;

EQUIPAMENTOS E SERVIÇOS:

- Reforçar e potenciar a estrutura da organização, nomeadamente através da reestruturação dos serviços e da capacitação dos seus recursos humanos;
- Repensar o modelo de articulação entre a sede, as delegações, os núcleos e os gabinetes de apoio na Demência;
- Continuar a inovar em termos de respostas, alavancando a aprendizagem obtida em projetos desenvolvidos para a criação de novos serviços;
- Concluir a obra de expansão e requalificação da Casa do Alecrim;
- Iniciar o funcionamento do alargamento do Serviço de Apoio Domiciliário;
- Iniciar o funcionamento das 37 novas camas na ERPI da Casa do Alecrim.

SUSTENTABILIDADE FINANCEIRA:

- Continuar a apostar na diversidade de fontes de financiamento;
- Aumentar as receitas na prestação de serviços, incluindo a formação e consultoria;
- Manter e reforçar os acordos de cooperação com a Segurança Social;
- Manter e reforçar os apoios por parte das Autarquias;
- Consolidar e criar parcerias com entidades financiadoras;

- Apresentar candidaturas a financiamento de projetos e obtenção de prémios junto de entidades públicas e privadas, incluindo candidaturas a fundos ou projetos europeus, assegurando o seu alinhamento com o plano de ação definido para cada ano e tendo como prioritário o financiamento das atividades já desenvolvidas;
- Aumentar o número de associados;
- Desenvolver ações de fundraising, crowdfunding e outros.

ASSOCIADOS:

- Reforçar a comunicação com os associados, sensibilizando-os para a importância do associativismo e do exercício dos direitos e deveres inerentes à qualidade de associado, otimizando os meios de comunicação nomeadamente o site, a newsletter e as redes sociais;

FORMAÇÃO E CONSULTORIA:

- Na convicção de que a formação é uma ferramenta essencial na disseminação de conhecimento e de boas práticas:

Continuar o esforço de Intensificar a oferta formativa para profissionais e cuidadores informais, potenciando o trabalho de diversificação e aperfeiçoamento de conteúdos nas modalidades de formação, com especial destaque para a implementação da Academia Casa do Alecrim;

- Na perspetiva de disseminar conhecimento e boas práticas e atendendo a que existe interesse por parte de diversas instituições, desenvolver um serviço de consultoria junto de serviços e respostas sociais de diferentes organizações.

RELAÇÕES INSTITUCIONAIS:

Tendo em vista assegurar a continuidade das diversas atividades elencadas no presente Plano de Atividades, bem como o nosso lugar como entidade de referência no apoio às Pessoas com Demência e seus Cuidadores, propomos-mos manter e reforçar as nossas relações institucionais, quer com o poder político, local e central, quer com empresas, nomeadamente da indústria farmacêutica e também com entidades do terceiro setor. Tal concretizar-se-á através de:

- Participação em reuniões de trabalho e iniciativas diversas desenvolvidas por tais entidades;
- Convite às mesmas entidades para participar nas nossas iniciativas;
- Desenvolvimento de iniciativas conjuntas;
- Continuar a integrar a Plataforma Saúde em Diálogo.

PRINCIPAIS INICIATIVAS DE CONTINUIDADE:

- Manter a Linha de Apoio na Demência;
- Manter e reforçar a rede “Cafés Memória”;
- Continuar a participar na Rede de Museus para a Inclusão na Demência (RedeMID);
- Continuar com o projeto Marcar o Lugar – Encontros no Museus;
- Comemorar o Dia Mundial da Pessoa com Demência;
- Realizar a Conferência anual;

COMUNICAÇÃO:

- Manter os atuais meios de comunicação (website, newsletter, redes sociais);
- Assegurar a coerência da comunicação com as linhas orientadoras e com as ações programáticas;

EIXOS DE AÇÃO E RESPECTIVAS ÁREAS DE ATUAÇÃO E ATIVIDADES:

A tabela abaixo apresenta as atividades que a Alzheimer Portugal se propõe a desenvolver ao longo do ano de 2025 organizadas por Área de Atuação e respetivo Eixo de Ação.

EIXO DE AÇÃO	ÁREA DE ATUAÇÃO	EQUIPAMENTOS / RESPOSTAS / PROJETOS / AÇÕES / ATIVIDADES		INDICADOR	META 2025
Respostas e apoios específicos para Pessoas com Demência e seus cuidadores	Apoio Direto Equipamentos e Respostas Sociais Especializadas	Lar Unidade Residencial	Casa do Alecrim Cascais	Taxa de Ocupação	97%
		Centros de Dia	Prof. Dr. Carlos Garcia Lisboa		100%
			Casa do Alecrim Cascais		95%
			Memória de Mim Matosinhos		>93%
			Marquês Pombal		100%
			Prof. Dr. Carlos Garcia Lisboa		100%
		Serviço de Apoio Domiciliário	Casa do Alecrim Cascais		95%
			Serviços no Domicílio		Centro Dia Lisboa
		Delegação Norte Matosinhos		Nº de Beneficiários e N º de sessões	600
				10	
		290			

			Delegação Centro Pombal		50	
					500	
			Delegação Madeira Funchal		6	
					150	
			Núcleo do Ribatejo Almeirim		10	
			150			
		Centro de Atendimento Acompanha- mento e Reabilitação Social para Pessoas com Deficiência e Incapacidade		Delegação Centro Pombal	Nº de Beneficiários	50
				Núcleo do Ribatejo Almeirim		15
		Serviços Clínicos		Lisboa (SCE)	Nº de Beneficiários e Nº de sessões	60
						150
				Delegação Norte Matosinhos		20
						290
				Delegação Centro Pombal		500
				(Inclui serviços do CAAPD)		3736
				Delegação Madeira Funchal		25
						500
				Núcleo do Ribatejo Almeirim		10
						345
				Núcleo do Algarve	30	
				Gabinetes de Apoio	1500	
Programa de Apoio na Incontinência				50		
Grupos de Suporte / Grupos de Ajuda Mútua		Lisboa	Nº de participantes	40		
		Casa do Alecrim Cascais		0		
		Delegação Norte Porto		10		
		Delegação Centro Pombal		16		
		Núcleo do Ribatejo Almeirim		25		
		Núcleo do Algarve	30			
Banco de Ajudas Técnicas		Lisboa	Nº de beneficiários	30		
		Núcleo do Ribatejo Almeirim		20		

			Delegação Norte Matosinhos		4	
			Delegação Centro Pombal		39	
			Delegação Madeira Funchal		54	
		Café Memória			Nº Cafés Memória	22
					Nº Sessões	275
					Nº de participantes	3000
		Gabinetes de Apoio na Demência			Nº Gabinetes	20
					Nº Beneficiários	1000
					Nº de Atendimento	1500
		Linha Telefónica de Apoio Nacional			Nº Beneficiários	1200
					Nº de Atendimento	1600
					Nº de Encaminhamentos	620
		Projetos de Apoio Direto		Delegação Centro Pombal	Nº Beneficiários	40
Awareness e Advocacy	Awareness e Promoção Literacia em Saúde na Área das Demências	Redes Sociais	Nº seguidores Facebook	93,000		
			Nº seguidores Instagram	8,500		
			Nº seguidores LinkedIn	7,500		
			Nº publicações (literacia em saúde)	365		
		Material e suportes informativos (imprimível)	Nº de materiais concebidos	15		
		Newsletter	Nº enviadas	12		
		Eventos de Informação e Consciencialização	Sessões de Informação	Nº eventos	20	
	Eventos de consciencialização					
	Eventos Externos		Nº participantes	1,600		
	Public Advocacy	Participação na Estratégia de Saúde para as Demências		Sim/não	SIM	
Membro da Alzheimer Europe		Sim/não	SIM			

		Participação na Definição de outras Políticas Públicas em benefício dos principais beneficiários da Alzheimer Portugal (Estatuto do Cuidador Informal, Regime do Maior Acompanhado, entre outros)	Sim/não	SIM	
Respostas e apoios específicos para Pessoas com Demência e seus cuidadores + Awareness e Advocacy	Formação Certificada	Formação Interna	Nº formandos	100	
		Formação Externa	Nº formandos	1,200	
	Colaboração com Investigação	Colaboração com a Investigação Científica (Indústria Farmaceutica, Centros de Investigação, Universidades, Investigadores, Estudantes)	Nº de projetos	12	
Áreas Transversais	Comunicação Institucional	Divulgação das atividades da Alzheimer Portugal	Nº publicações nas redes sociais	800	
		Website	Nº de visitas	1,000,000	
		Comunicação Interna	Nº de comunicações	40	
		Comunicação Social	Contato com órgãos comunicação social	35	
	Gestão de voluntários	Recrutamento, Retenção e Acompanhamento	Nº voluntários	100	
			Nº voluntários que transitam do ano anterior	70	
		Formação de Voluntários	Nº voluntários formados	50	
	Fundraising	Associados		Nº associados pagantes	3,000
		Doadores		Valor doado	50,000 €
		Parcerias	Institucionais/Projetos/Iniciativas	Nº parceiros	50
			Comerciais (Benefícios para Associados)	Nº parceiros	25
		Candidaturas a Programas de Financiamento		Nº de candidaturas	10
		Projetos com Candidatura Aprovada		Número	6
		Beneficiários Diretos das atividades da Alzheimer Portugal face ao número potencial de pessoas com demência e cuidadores (400.000)		%	1.5%
	Área de Atuação		Nº de Concelhos	100	
	Autonomia Financeira		% venda de serviços sobre o total de receitas	45%	

PROPOSTA DE ORÇAMENTO 2025

DESCRIÇÃO	SEDE PROPOSTA ORÇAMENTO ANO 2025	CENTRO DE DIA PROPOSTA ORÇAMENTO ANO 2025	APOIO DOMICILIÁRIO PROPOSTA ORÇAMENTO ANO 2025	NÚCLEO RIBATEJO PROPOSTA ORÇAMENTO ANO 2025	GABINETES PROPOSTA ORÇAMENTO ANO 2025	LINHA APOIO PROPOSTA ORÇAMENTO ANO 2025	CAFÉ MEMÓRIA PROPOSTA ORÇAMENTO ANO 2025	NÚCLEO DO ALGARVE PROPOSTA ORÇAMENTO ANO 2025	FORMAÇÃO PROPOSTA ORÇAMENTO ANO 2025	DELGAÇÃO POMBAL PROPOSTA ORÇAMENTO ANO 2025	CENTRO DE DIA POMBAL PROPOSTA ORÇAMENTO ANO 2025	DELGAÇÃO FUNCHAL PROPOSTA ORÇAMENTO ANO 2025	DELEGAÇÃO NORTE PROPOSTA ORÇAMENTO ANO 2025	CENTRO DIA NORTE PROPOSTA ORÇAMENTO ANO 2025	ALAPRAIA PROPOSTA ORÇAMENTO ANO 2025	PROPOSTA ORÇAMENTO GLOBAL 2025
RENDIMENTOS																
VENDAS	0	0	0	0	0	0	0	270	0	0	0	0	0	0	3,800	4,070
Vendas	0	0	0	0	0	0	0	270	0	0	0	0	0	0	3,800	4,070
PRESTAÇÃO DE SERVIÇOS	50,000	85,175	51,200	8,500	6,000	2,300	30,000	6,960	93,200	19,100	97,851	8,000	60,540	67,758	1,267,009	1,853,593
Centro de Dia	0	64,800	0	0	0	0	0	0	0	0	66,701	0	0	67,758	89,121	288,380
Apoio Domiciliário	0	0	43,200	0	0	0	0	0	0	0	0	0	0	0	170,358	213,558
Sessões e Consultas	0	3,600	8,000	6,500	6,000	2,300	0	3,900	0	14,600	31,150	6,250	12,000	0	0	94,300
Lar	0	12,375	0	0	0	0	0	0	0	0	0	0	0	0	1,007,530	1,019,905
Quotização	50,000	4,400	0	2,000	0	0	0	2,400	0	4,500	0	1,750	8,540	0	0	73,590
Outros Proveitos	0	0	0	0	0	0	30,000	660	93,200	0	0	0	40,000	0	0	163,860
SUBSÍDIOS À EXPLORAÇÃO	228,295	175,626	122,436	113,049	75,000	0	0	43,144	0	2,000	270,920	64,315	1,000	114,904	859,718	2,070,407
Sector Público Administrativo	188,295	173,126	122,436	112,049	75,000	0	0	28,644	0	0	267,420	38,300	0	113,904	859,718	1,978,892
Inst Seg Social, IP	0	118,126	86,436	68,338	0	0	0	0	0	0	267,420	0	0	113,904	803,329	1,457,553
Acordos e Programas:	75,893	0	0	27,099	0	0	0	0	0	0	0	0	0	0	0	102,992
INR Apoio ao Financiamento	53,622	0	0	0	0	0	0	0	0	0	0	0	0	0	0	53,622
INR Apoio a Projetos	22,271	0	0	27,099	0	0	0	0	0	0	0	0	0	0	0	49,370
IEFP	0	0	0	0	0	0	0	0	0	0	0	0	0	0	0	0
Região Autónoma da Madeira	0	0	0	0	0	0	0	0	0	0	0	23,000	0	0	0	23,000
Entidades Camarárias	112,402	55,000	36,000	16,612	75,000	0	0	28,644	0	0	0	15,300	0	0	56,389	395,347
De Empresas Laboratoriais	0	0	0	0	0	0	0	0	0	0	0	0	0	0	0	0
De Outras Entidades	0	2,000	0	0	0	0	0	2,400	0	0	0	25,015	0	0	0	29,415
Donativos	40,000	500	0	1,000	0	0	0	12,100	0	2,000	3,500	1,000	1,000	1,000	0	62,100
OUTROS RENDIMENTOS E GANHOS	120,000	0	0	0	0	0	0	1,300	0	1,100	8,072	0	1,080	0	24,579	156,131
Outros Rendimentos:	120,000	0	0	0	0	0	0	1,300	0	1,100	8,072	0	1,080	0	24,579	156,131
Reembolso Deslocações e Outros	0	0	0	0	0	0	0	300	0	500	7,695	0	1,080	0	0	9,575
Reembolso Eventos e Subscrições	0	0	0	0	0	0	0	0	0	0	0	0	0	0	0	0
Venda de Natal/Nivelfarma	0	0	0	0	0	0	0	0	0	0	0	0	0	0	0	0
Consignação Irs	120,000	0	0	0	0	0	0	0	0	0	0	0	0	0	0	120,000
Outros Rendimentos Suplementares	0	0	0	0	0	0	0	1,000	0	600	377	0	0	0	24,579	26,556
JUROS E OUTROS RENDIMENTOS SIMILARES	0	0	0	0	0	0	0	0	0	0	0	0	0	0	0	0
Juros de Depósitos	0	0	0	0	0	0	0	0	0	0	0	0	0	0	0	0
Juros de Depósitos a Prazo	0	0	0	0	0	0	0	0	0	0	0	0	0	0	0	0
TOTAL RENDIMENTOS	398,295	260,801	173,636	121,549	81,000	2,300	30,000	51,674	93,200	22,200	376,843	72,315	62,620	182,662	2,155,106	4,084,201

DESCRIÇÃO	SEDE PROPOSTA ORÇAMENTO ANO 2025	CENTRO DE DIA PROPOSTA ORÇAMENTO ANO 2025	APOIO DOMICILIÁRIO PROPOSTA ORÇAMENTO ANO 2025	NÚCLEO RIBATEJO PROPOSTA ORÇAMENTO ANO 2025	REDE GABINETES PROPOSTA ORÇAMENTO ANO 2025	LINHA APOIO PROPOSTA ORÇAMENTO ANO 2025	CAFÉ MEMÓRIA PROPOSTA ORÇAMENTO ANO 2025	NÚCLEO DO ALGARVE PROPOSTA ORÇAMENTO ANO 2025	FORMAÇÃO PROPOSTA ORÇAMENTO ANO 2025	DELAGAÇÃO POMBAL PROPOSTA ORÇAMENTO ANO 2025	CENTRO DE DIA POMBAL PROPOSTA ORÇAMENTO ANO 2025	DELAGAÇÃO FUNCHAL PROPOSTA ORÇAMENTO ANO 2025	DELEGACÃO NORTE PROPOSTA ORÇAMENTO ANO 2025	CENTRO DIA NORTE PROPOSTA ORÇAMENTO ANO 2025	ALAPRAIA PROPOSTA ORÇAMENTO ANO 2025	PROPOSTA ORÇAMENTO GLOBAL 2025
GASTOS																
CUSTO MERC.VENDIDAS M.P.CONSUMIDAS	0	0	0	0	0	0	0	0	0	0	0	0	0	0	0	0
Géneros Alimentares	0	0	0	0	0	0	0	0	0	0	0	0	0	0	0	0
Livros/Artigos Dinamização/Outros	0	0	0	0	0	0	0	0	0	0	0	0	0	0	0	0
FORNECIMENTO E SERVIÇOS EXTERNOS	127,554	107,920	65,299	24,758	22,937	500	25,346	28,104	21,972	5,290	47,640	34,856	3,320	47,825	893,617	1,456,938
Eletricidade,Combust, Água e Outros Fluidos (Gas)	2,000	3,720	2,500	0	0	0	0	480	0	1,623	9,102	0	0	5,710	90,156	115,291
Ferramentas e Utensílios	25	250	100	1,800	0	0	0	200	0	50	2,613	0	0	650	1,743	7,431
Livros Doc Técnica	0	0	0	0	0	0	0	0	0	0	0	0	0	0	0	0
Material Escritorio	500	200	60	600	945	0	0	200	0	439	425	0	0	300	1,720	5,389
Rendas e Alugueres:	1,500	2,030	250	0	0	0	0	9,600	0	0	0	0	0	800	36,025	50,205
Instalações/Viaturas/Outros	1,500	2,030	250	0	0	0	0	9,600	0	0	0	0	0	800	36,025	50,205
Despesas de Representação	0	0	0	0	0	0	0	0	0	0	0	0	0	0	0	0
Comunicação	9,000	2,400	1,400	960	1,071	500	600	300	0	930	1,400	0	0	1,540	5,184	25,285
Seguros	20,000	0	100	0	0	0	100	100	0	0	1,300	0	0	220	0	21,820
Deslocações e Estadas:	3,000	1,200	2,250	3,200	2,655	0	6,000	2,600	1,000	0	200	0	1,320	60	25,272	48,757
Pessoal/Utentes	3,000	1,200	2,250	3,200	2,655	0	6,000	2,600	1,000	0	0	0	1,320	60	25,272	48,557
Orgãos Directivos/Voluntariado	0	0	0	0	0	0	0	0	0	0	200	0	0	0	0	200
Honorários (Recibos Verdes)	39,089	19,799	19,798	13,198	12,463	0	14,646	12,324	18,000	0	0	26,006	0	1,100	215,981	392,404
Contencioso e Notariado	1,500	0	0	0	0	0	0	0	0	0	0	0	0	0	0	1,500
Conservação e Reparação:	0	3,000	600	600	0	0	0	500	0	0	2,220	0	500	700	4,148	12,268
Conservação e Reparação-Equip Jardim	0	0	0	0	0	0	0	500	0	0	0	0	0	0	0	500
Conservação e Reparação-Viaturas e Equipamento	0	1,000	600	500	0	0	0	0	0	0	2,220	0	500	700	3,743	9,263
Conservação e Reparação-Outros	0	2,000	0	100	0	0	0	0	0	0	0	0	0	0	405	2,505
Publicidade e Propaganda	2,500	500	0	1,500	600	0	1,000	500	0	0	145	0	0	0	0	6,745
Limpeza Higiene e Conforto	4,000	480	180	500	0	0	0	500	0	1,618	5,072	1,850	0	9,900	570	24,670
Vigilância e Segurança	600	2,500	3,120	0	0	0	0	0	0	147	440	0	0	0	0	6,807
Trabalhos Especializados	41,140	21,800	31,750	1,200	1,698	0	0	300	0	483	2,642	0	1,000	815	335,846	438,674
Outros Fornecimentos e Serviços	2,700	50,041	3,191	1,200	3,505	0	3,000	500	2,972	0	22,081	7,000	500	26,030	176,972	299,692
Material Didáctico	0	0	0	0	0	0	0	0	0	0	200	2,000	0	0	0	2,345
Encargos Saude com Utentes	0	1,200	1,000	0	0	0	0	0	0	0	6,048	0	0	1,380	68,177	77,805
Rouparia	0	0	0	0	0	0	0	0	0	0	0	0	0	2,370	5,329	7,699
Alimentação	200	19,721	2,191	0	0	0	500	500	0	0	15,742	200	0	21,500	103,321	163,875
Ajudas Técnicas	0	2,000	0	1,000	0	0	0	0	0	0	0	2,000	0	0	0	5,000
Outros Fornecimentos	2,500	27,120	0	200	3,505	0	2,500	0	2,972	0	91	2,800	500	780	0	42,968

DESCRIÇÃO	SEDE PROPOSTA ORÇAMENTO ANO 2025	CENTRO DE DIA PROPOSTA ORÇAMENTO ANO 2025	APOIO DOMICILIÁRIO PROPOSTA ORÇAMENTO ANO 2025	NÚCLEO RIBATEJO PROPOSTA ORÇAMENTO ANO 2025	REDE GABINETES PROPOSTA ORÇAMENTO ANO 2025	LINHA APOIO PROPOSTA ORÇAMENTO ANO 2025	CAFÉ MEMÓRIA PROPOSTA ORÇAMENTO ANO 2025	NÚCLEO DO ALGARVE PROPOSTA ORÇAMENTO ANO 2025	FORMAÇÃO PROPOSTA ORÇAMENTO ANO 2025	DELGAÇÃO POMBAL PROPOSTA ORÇAMENTO ANO 2025	CENTRO DE DIA POMBAL PROPOSTA ORÇAMENTO ANO 2025	DELGAÇÃO FUNCHAL PROPOSTA ORÇAMENTO ANO 2025	DELEGAÇÃO NORTE PROPOSTA ORÇAMENTO ANO 2025	CENTRO DIA NORTE PROPOSTA ORÇAMENTO ANO 2025	ALAPRAIA PROPOSTA ORÇAMENTO ANO 2025	PROPOSTA ORÇAMENTO GLOBAL 2025
GASTOS COM O PESSOAL	228,489	146,073	105,917	82,883	27,031	10,099	1,465	21,211	53,122	80,017	210,263	22,217	56,582	115,482	1,222,563	2,383,412
Remunerações Certas	145,755	101,866	74,402	59,034	19,834	3,654	0	15,862	34,080	59,605	152,329	16,511	42,213	83,438	1,212,977	2,021,559
Remunerações Adicionais	31,478	19,385	10,965	9,664	3,552	2,178	0	1,746	9,886	6,748	22,110	1,746	4,846	12,576	0	136,879
Subsídio de Alimentação	10,164	9,946	8,204	5,082	1,452	2,178	0	1,452	2,904	5,082	13,794	1,452	4,356	8,712	0	74,778
Horas Extraordinárias	0	800	0	0	0	0	0	0	0	0	0	0	0	0	0	800
Subsídios Coordenação e Outros	2,800	2,450	350	0	2,100	0	0	0	2,100	0	4,200	0	0	2,100	0	16,100
Abono para falhas	0	245	245	0	0	0	0	0	4,000	490	0	0	490	0	0	5,470
Isenção Horário	15,574	2,019	505	2,524	0	0	0	0	0	0	0	0	0	0	0	20,621
Diuturnidades e Turnos	2,940	3,925	1,661	2,058	0	0	0	294	882	1,176	4,116	294	0	1,764	0	19,110
Encargos sobre remunerações	37,256	24,821	19,409	14,186	3,645	4,266	1,465	3,603	9,157	13,664	35,824	3,747	9,523	19,468	0	200,034
Seguros Acidentes Trabalho	9,000	0	1,142	0	0	0	0	0	0	0	0	212	0	0	9,586	19,940
Medicina, Higiene, Seg Trabalho	5,000	0	0	0	0	0	0	0	0	0	0	0	0	0	0	5,000
OUTROS GASTOS E PERDAS	7,500	1,000	1,000	1,000	600	600	0	1,000	0	0	1,369	0	0	0	0	14,069
Quotizações	3,000	0	0	0	0	0	0	0	0	0	0	0	0	0	0	3,000
Actividades Formativas	4,500	1,000	1,000	1,000	600	600	0	1,000	0	0	700	0	0	0	0	10,400
Conferencias e Jornadas	3,000	1,000	1,000	1,000	600	600	0	1,000	0	0	500	0	0	0	0	8,700
Comemorações Dia Internacional 21 de Setembro	1,500	0	0	0	0	0	0	0	0	0	200	0	0	0	0	1,700
Acordos e Programas:	0	0	0	0	0	0	0	0	0	0	0	0	0	0	0	0
IEFP	0	0	0	0	0	0	0	0	0	0	0	0	0	0	0	0
INR/CML/FEDER	0	0	0	0	0	0	0	0	0	0	0	0	0	0	0	0
Impostos e Correções de Exercícios Anteriores	0	0	0	0	0	0	0	0	0	0	669	0	0	0	0	669
TOTAL GASTOS	363,543	254,993	172,216	108,641	50,567	11,199	26,811	50,315	75,094	85,307	259,272	57,073	59,902	163,307	2,116,180	3,854,419
<input type="checkbox"/> Resultado antes de depreciações, juros e impostos (EBITDA)	34,752	5,808	1,420	12,908	30,433	-8,899	3,189	1,359	18,106	-63,107	117,571	15,242	2,718	19,355	38,926	229,782
GASTOS DE DEPRECIACÃO E DE AMORTIZACÃO	10,400	5,400	0	4,900	0	0	0	0	0	2,772	8,954	1,500	885	9,509	57,626	101,946
<input type="checkbox"/> Resultado operacional (antes de gastos de financiamento, juros e impostos (EBIT)	24,352	408	1,420	8,008	30,433	-8,899	3,189	1,359	18,106	-65,879	108,617	13,742	1,833	9,846	-18,700	127,836
GASTOS E PERDAS DE FINANCIAMENTO	1,750	0	0	0	0	0	0	0	0	0	0	0	0	0	93,629	95,379
Juros Suportados	1,500	0	0	0	0	0	0	0	0	0	0	0	0	0	93,629	95,129
Serviços Bancários	250	0	0	0	0	0	0	0	0	0	0	0	0	0	0	250
<input type="checkbox"/> Resultado Líquido	22,602	408	1,420	8,008	30,433	-8,899	3,189	1,359	18,106	-65,879	108,617	13,742	1,833	9,846	-112,329	32,457



PARECER DO CONSELHO FISCAL DA ALZHEIMER PORTUGAL AO PLANO DE AÇÃO E ORÇAMENTO DE 2025

No cumprimento das disposições legais e estatutárias, o Conselho Fiscal da APFADA- Associação Portuguesa de Familiares e Amigos de Doentes de Alzheimer (Alzheimer Portugal), nos termos regulamentares das suas competências e após análise profunda e exaustiva do Plano de Acção e Orçamento para o ano de 2025, apresentados pela Direcção, deliberou, na sua reunião de 30 de outubro de 2024, a aprovação sem reservas do referido Plano de Acção e Orçamento.

Lisboa, 4 de novembro de 2024

Assinado por: **Paulo Jorge Cleto Duarte**
Num. de Identificação: 09878404
Data: 2024.11.11 18:17:18+00'00'

(O Presidente)

ALZHEIMER PORTUGAL

Sede: Av. Ceuta Norte, Quinta do Loureiro, Lote 1 Loja 1 e 2 - 1350-410 Lisboa

Telefone: +351 213 610 460 | E-mail: info@alzheimerportugal.org

www.alzheimerportugal.org

facebook.com/alzheimerportugal.org | instagram.com/alzheimer_portugal | twitter.com/alzheimerpt



E. geral@alzheimerportugal.org | **T.** +351 213 610 460

M. Av. Ceuta Norte, Lote 15, Piso 3 Quinta do Loureiro, 1300-125 Lisboa

W. www.alzheimerportugal.org