

# PLANO DE AÇÃO E ORÇAMENTO 2022

## PLANO DE AÇÃO E ORÇAMENTO 2022

DIREÇÃO

Assinaturas:

1



---



---

ALZHEIMER PORTUGAL

Sede: Av. Ceuta Norte, Lote 15, Piso 3 Quinta do Loureiro - 1300-125 Lisboa

Telefone: +351 213 610 460 | E-mail: [info@alzheimerportugal.org](mailto:info@alzheimerportugal.org)

[www.alzheimerportugal.org](http://www.alzheimerportugal.org) | [www.amigosnademencia.org](http://www.amigosnademencia.org)

[facebook.com/alzheimerportugal.org](https://facebook.com/alzheimerportugal.org) | [instagram.com/alzheimer\\_portugal](https://instagram.com/alzheimer_portugal) | [twitter.com/alzheimerpt](https://twitter.com/alzheimerpt)

## NOTA INTRODUTÓRIA

Tal como previsto quando elaborámos o Plano de Ação para 2021, estes últimos dois anos foram marcantes face à pandemia que a todos atingiu a nível mundial.

Nesta data, estamos em condições de acreditar que chegaremos ao final de 2021 com resultados positivos assinaláveis no que se refere aos apoios prestados aos nossos utentes e suas famílias, pelo que esperamos que em 2022, com a maior normalização da vida conseguida através da vacinação, possamos dar continuidade às nossas atividades, sempre no respeito pela Missão, Valores e Princípios da Alzheimer Portugal, cumprindo as prioridades definidas e sempre com a preocupação da nossa sustentabilidade.

Não podemos, no entanto, ignorar que a pandemia e a resposta às suas características fez disparar as despesas e diminuir as receitas de forma muito considerável, pelo que, tal como previsto para 2021, há que projetar para 2022 não só a otimização dos serviços, numa base realista de racionalização de recursos que não comprometa de qualquer forma a qualidade dos serviços que pretendemos continuar a disponibilizar aos nossos utentes e às suas famílias, mas que sejam também envidados os maiores esforços para se encontrar soluções financeiras adequadas.

Este Plano de Ação é, pois, simultaneamente de continuidade e de aproveitamento de oportunidades que vão surgindo, muito em especial as anunciadas no Plano de Recuperação e Resiliência, mas também da consolidação e criação de parcerias.

A definição de indicadores e metas que constam deste Plano afiguram-se-nos como fundamentais para que os nossos parceiros possam aferir do impacto da nossa atuação. O reconhecimento das Demências como uma prioridade nacional de saúde pública mantém-se como reivindicação de primeira linha. Reforçaremos a nossa intervenção junto dos decisores políticos, na implementação e monitorização de políticas como a Estratégia da Saúde na Área das Demências (salientando-se aqui a definição do percurso de cuidados, o reforço do papel dos cuidados de saúde primários e o diagnóstico atempado), o Estatuto do Cuidador e o Regime do Maior Acompanhado.



Quanto ao Orçamento aqui apresentado, este reflete, como se pretende, os moldes em que este Plano de Ação foi concebido, nomeadamente quanto a áreas consideradas transversais, como sejam a comunicação, o apoio aos nossos associados para que as respostas sociais visem, cada vez mais, a atenção centrada na pessoa e a procura de soluções que respeitem a integridade da Pessoa com Doença de Alzheimer, a sensibilização e o combate ao estigma, a *Public Advocacy*, a gestão e angariação de fundos, a gestão de voluntários, a gestão financeira e de recursos humanos e, cada vez mais necessário, a capacitação institucional.

Serão otimizados os mecanismos de controlo orçamental e reforçada a estratégia que tem vindo a ser seguida de transparência na gestão e na atividade organizacional.

Sabemos que podemos contar com as nossas equipas que, apesar dos enormes constrangimentos causados pela pandemia, souberam, empenhada e abnegadamente, reinventar novas formas para continuarem a levar apoio aos nossos utentes e às suas famílias.

Contamos também com os nossos Associados, nomeadamente no que se refere ao pagamento pontual das suas quotas o que constitui não só o confirmar do seu compromisso para com a organização e para o que a mesma representa, mas também um significativo contributo para a nossa sustentabilidade.

3

Acreditamos que 2022 poderá trazer boas oportunidades para se concorrer a financiamentos no âmbito do Plano de Recuperação e Resiliência, assim como a candidaturas a acordos de cooperação com o Instituto da Segurança Social, no sentido de conseguirmos alargar e diversificar as nossas respostas sociais.

Também no ano de 2022 estará em curso a fase final da candidatura ao Orçamento Participativo do Município de Cascais pelo que, em caso de aprovação, ainda se iniciará no próximo ano a operação de reabilitação do edifício da Casa do Alecrim.

Uma palavra de agradecimento a todos os Voluntários, que tanto nos têm ajudado na concretização da nossa Missão, e a todos os nossos parceiros. Sem eles, tudo seria bem mais difícil.

Contamos consigo! Contamos com todos!

#### **ALZHEIMER PORTUGAL**

**Sede: Av. Ceuta Norte, Lote 15, Piso 3 Quinta do Loureiro - 1300-125 Lisboa**

**Telefone: +351 213 610 460 | E-mail: [info@alzheimerportugal.org](mailto:info@alzheimerportugal.org)**

**[www.alzheimerportugal.org](http://www.alzheimerportugal.org) | [www.amigosnademencia.org](http://www.amigosnademencia.org)**

**[facebook.com/alzheimerportugal.org](https://facebook.com/alzheimerportugal.org) | [instagram.com/alzheimer\\_portugal](https://instagram.com/alzheimer_portugal) | [twitter.com/alzheimerpt](https://twitter.com/alzheimerpt)**



## **A ALZHEIMER PORTUGAL**

Fundada em 1988 pelo Professor Doutor Carlos Garcia, com a designação de APFADA (Associação Portuguesa de Familiares e Amigos de Doentes de Alzheimer), a Alzheimer Portugal é uma Instituição Particular de Solidariedade Social.

É a única organização em Portugal, de âmbito nacional, com mais de 30 anos de existência, que foi especificamente constituída para promover a qualidade de vida das Pessoas com Demência e dos seus Familiares e Cuidadores.

## **MISSÃO**

Melhorar a qualidade de vida das Pessoas com Demência e dos seus Cuidadores, no respeito absoluto pelos Direitos Fundamentais à Liberdade e à Autodeterminação, promovendo a sua autonomia e o seu envolvimento social.

## **OS NOSSOS PRINCÍPIOS**

- Respeito Absoluto pelo Direito à Autodeterminação da Pessoa com Demência.
- Abordagem Centrada na Pessoa com Demência.

4

## **A NOSSA VISÃO**

Uma sociedade que integre as Pessoas com Demência e os seus Cuidadores e reconheça os seus Direitos.

**ALZHEIMER PORTUGAL**

**Sede: Av. Ceuta Norte, Lote 15, Piso 3 Quinta do Loureiro - 1300-125 Lisboa**

**Telefone: +351 213 610 460 | E-mail: [info@alzheimerportugal.org](mailto:info@alzheimerportugal.org)**

**[www.alzheimerportugal.org](http://www.alzheimerportugal.org) | [www.amigosnademencia.org](http://www.amigosnademencia.org)**

**[facebook.com/alzheimerportugal.org](https://facebook.com/alzheimerportugal.org) | [instagram.com/alzheimer\\_portugal](https://instagram.com/alzheimer_portugal) | [twitter.com/alzheimerpt](https://twitter.com/alzheimerpt)**

## O PAPEL DA ALZHEIMER PORTUGAL NA SOCIEDADE

- Acompanhar a Estratégia da Saúde na Área das Demências e alertar para a urgência de um Plano Nacional para as Demências, participando na sua definição e implementação.
- Promover o Conhecimento sobre a Demência bem como a mudança de comportamentos, a fim de reduzir o Estigma.
- Consciencializar para a importância dos seguintes temas:
  - Diagnóstico atempado.
  - Respostas e apoios específicos para Pessoas com Demência e seus Cuidadores.
  - Valorização do papel dos profissionais de saúde dos cuidados de saúde primários a nível do diagnóstico e da intervenção na área das demências.
  - Valorização do papel dos Cuidadores e do reconhecimento das suas necessidades e direitos específicos.
  - Integração do estudo da demência como matéria obrigatória na formação de profissionais de saúde e de serviço social.
  - Promoção da autonomia e envolvimento social das Pessoas com Demência.
- Desenvolver atividades formativas para Cuidadores informais (Familiares, amigos, voluntários, vizinhos) e formais (profissionais).
- Ser uma entidade de referência na prestação de cuidados específicos a Pessoas com Demência e apoio aos seus Cuidadores, partilhando as boas práticas de acordo com os princípios da Alzheimer Portugal.
- Participar ativamente no debate a nível europeu e mundial sobre o tema das demências.



## **CÓDIGO DE CONDUTA | CARTA DE PRINCÍPIOS**

A Associação Alzheimer Portugal rege-se pelo princípio do Respeito Absoluto pelos Direitos Fundamentais à Liberdade e à Autodeterminação, e pelo princípio da Abordagem Centrada na Pessoa com Demência.

A Doença de Alzheimer e outras formas de Demência são doenças neurológicas progressivas e degenerativas, que determinam a perda gradual de capacidades, com impactos profundos na pessoa e em quem a rodeia.

### **I. As Pessoas com Demência têm direito a:**

1. Conhecer o seu diagnóstico e a serem informadas sobre todas as opções de tratamento disponíveis.
2. Decidir o seu dia-a-dia e o seu futuro.
3. Planear e implementar os seus cuidados.
4. Serem acompanhadas, nas suas decisões, por alguém da sua confiança.
5. Que os seus valores sejam respeitados e tomados em conta por quem venha a decidir em seu nome.
6. Viver num meio seguro e securizante.
7. Viver de forma independente e a ser incluídos na comunidade.

6

### **II. As pessoas que vivem, convivem ou cuidam de alguém com demência ou que simplesmente têm algum familiar ou amigo nessa situação:**

1. Têm necessidades específicas que devem ser satisfeitas, incluindo informação, capacitação, apoio social, psicológico e financeiro.
2. Devem ter um papel ativo no planeamento e implementação dos cuidados a prestar às Pessoas com Demência, pois conhecem a sua história, os seus desejos e preferências e fazem parte do seu meio e das suas referências.

**ALZHEIMER PORTUGAL**

**Sede: Av. Ceuta Norte, Lote 15, Piso 3 Quinta do Loureiro - 1300-125 Lisboa**

**Telefone: +351 213 610 460 | E-mail: [info@alzheimerportugal.org](mailto:info@alzheimerportugal.org)**

**[www.alzheimerportugal.org](http://www.alzheimerportugal.org) | [www.amigosnademencia.org](http://www.amigosnademencia.org)**

**[facebook.com/alzheimerportugal.org](https://facebook.com/alzheimerportugal.org) | [instagram.com/alzheimer\\_portugal](https://instagram.com/alzheimer_portugal) | [twitter.com/alzheimerpt](https://twitter.com/alzheimerpt)**

### **III. A Alzheimer Portugal compromete-se a:**

1. Representar e defender os interesses e os direitos das Pessoas com Demência e dos seus Cuidadores.
2. Assegurar o diálogo e a partilha de informação de e para os seus associados, de forma a garantir a efetiva participação destes nos processos de decisão.
3. Assegurar que as declarações e opiniões da organização refletem as opiniões das Pessoas com Demência e dos seus Cuidadores, em geral, e dos seus associados, em particular, os quais devem ser consultados regularmente e de forma apropriada.
4. Publicar no seu site os seus estatutos registados, os corpos sociais, os planos de atividade e orçamentos, bem como os relatórios de atividades e contas, acompanhados de informação sobre as fontes de financiamento, tanto públicas como privadas, incluindo o nome das entidades e as respetivas contribuições, quer em termos absolutos, quer em termos de percentagem dos valores totais.
5. Incentivar as Pessoas com Demência e os Cuidadores a integrarem os corpos sociais da Alzheimer Portugal.
6. Ter uma estrutura de governação orientada para e pelas Pessoas com Demência e seus Cuidadores, ou seja, que as necessidades e pontos de vista daqueles orientem de forma significativa a estratégia, políticas e atividades da organização.

7

### **IV. Nas suas relações de parceria com as entidades públicas, privadas ou do setor social, a Alzheimer Portugal deve assegurar que:**

1. As entidades parceiras conhecem e respeitam os seus valores, princípios e missão.
2. Os objetivos e o âmbito das parcerias sejam transparentes, definidos de acordo com critérios de razoabilidade, reduzidas a escrito e assinadas pela Direção ou por quem a Direção delegar para o efeito.

#### **ALZHEIMER PORTUGAL**

**Sede: Av. Ceuta Norte, Lote 15, Piso 3 Quinta do Loureiro - 1300-125 Lisboa**

**Telefone: +351 213 610 460 | E-mail: [info@alzheimerportugal.org](mailto:info@alzheimerportugal.org)**

**[www.alzheimerportugal.org](http://www.alzheimerportugal.org) | [www.amigosnademencia.org](http://www.amigosnademencia.org)**

**[facebook.com/alzheimerportugal.org](https://facebook.com/alzheimerportugal.org) | [instagram.com/alzheimer\\_portugal](https://instagram.com/alzheimer_portugal) | [twitter.com/alzheimerpt](https://twitter.com/alzheimerpt)**





3. No caso das parcerias que envolvem financiamento e/ou remuneração pelos serviços prestados ou descontos para os associados, os valores apurados devem refletir de forma justa a prática do mercado, ainda que os preços dos serviços prestados aos nossos beneficiários sejam, sempre que possível, calculados com base nos seus rendimentos (preços sociais).
4. As parcerias são divulgadas no site da Alzheimer Portugal.
5. As entidades parceiras respeitam a independência da associação e não interferem com os seus planos e decisões estratégicas, nem com as suas publicações/recomendações/declarações e materiais de informação /divulgação.
6. As entidades parceiras respeitam o princípio da diversidade de fontes de financiamento das atividades desenvolvidas.
7. Relativamente aos apoios financeiros e não financeiros da indústria farmacêutica, são respeitadas todas as normas e procedimentos que regulam a relação entre estas organizações e as associações de doentes.
8. No que respeita à investigação, a colaboração da Associação é precedida pela apresentação do estudo ou projeto à Comissão Científica, que dá o seu parecer com vista à tomada a decisão de estabelecer, ou não, a parceria.

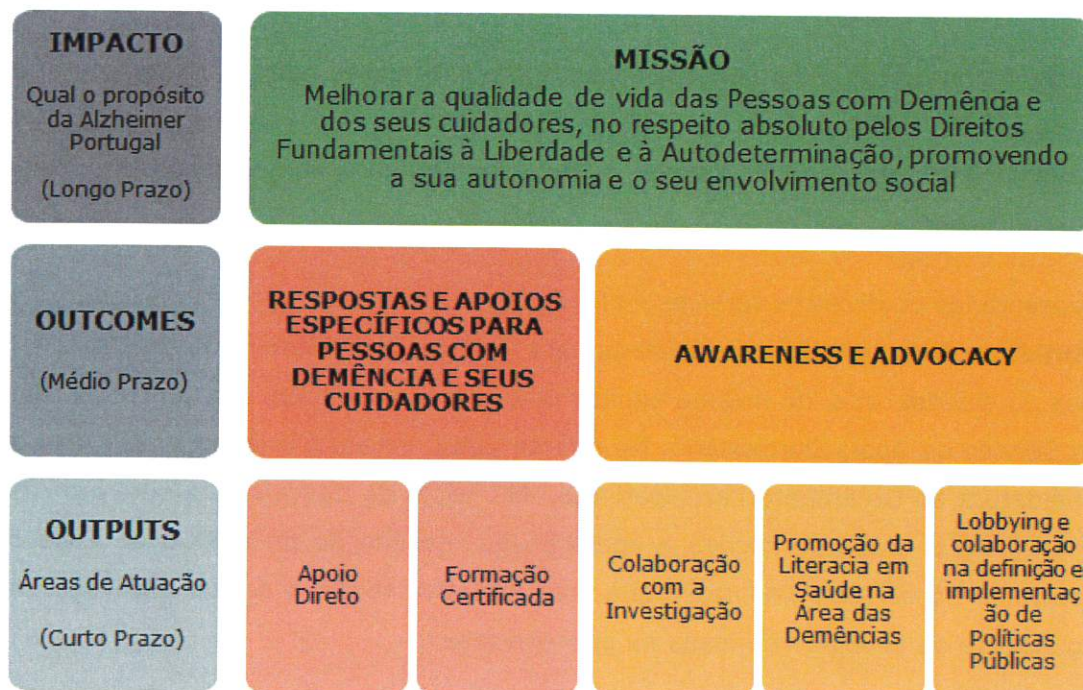
## **OBJETIVOS ESTRATÉGICOS / LINHAS DE AÇÃO**

Integrados na Estratégia da Alzheimer Portugal para 2020-2025, os objetivos estratégicos para o ano de 2022 são:

1. Obter o reconhecimento das Demências como uma prioridade nacional.
2. Promover a qualidade de vida das Pessoas com Demência e dos seus Cuidadores.
3. Promover o conhecimento e a mudança de Comportamentos / Redução do Estigma.
4. Promover a autonomia e o envolvimento social das Pessoas com Demência.
5. Obter o reconhecimento da Alzheimer Portugal como instituição de referência na área das demências - Visibilidade e Reputação.
6. Consolidar a sua natureza de instituição de âmbito nacional através da expansão geográfica da intervenção.
7. Participar na definição e implementação de Políticas Públicas sobre as demências ou com implicação nas Pessoas com Demência.
8. Participar no movimento europeu sobre as demências.
9. Apoiar a Investigação na Área das Demências.
10. Diversificar e incrementar as respostas e receitas da Associação decorrentes de candidaturas no âmbito do PRR – Plano de Recuperação e Resiliência, bem como de Acordos de Cooperação com o ISS.
11. Decorrente do *Social Leapfrog Program* e do estudo apresentado pela *New School of Business and Economics*, será continuado o processo de expansão da Casa do Alecrim, nomeadamente o modelo de financiamento, bem como a modulação do Plano de Negócios para a criação do Franchising Social dos Serviços de Apoio Domiciliário.



## ESTRATÉGIA DA ALZHEIMER PORTUGAL

Partindo da sua Missão de “melhorar a qualidade de vida das Pessoas com Demência e dos seus Cuidadores, no respeito absoluto pelos Direitos Fundamentais à Liberdade e à Autodeterminação, promovendo a sua autonomia e o seu envolvimento social”, a Alzheimer Portugal pretende, em 2022, continuar a desenvolver a sua Estratégia em torno de dois grandes *outcomes*:

10

- Respostas e apoios específicos para Pessoas com Demência e seus Cuidadores.
- *Awareness* e *Advocacy*.

Cada uma destas áreas assume uma importância fulcral para o cumprimento da missão da organização, em consonância com os objetivos estratégicos definidos. Apresentam-se de seguida as várias atividades, organizadas por Eixo Estratégico, que a Associação se propõe desenvolver e consolidar ao longo do ano de 2022.

### ALZHEIMER PORTUGAL

Sede: Av. Ceuta Norte, Lote 15, Piso 3 Quinta do Loureiro - 1300-125 Lisboa

Telefone: +351 213 610 460 | E-mail: [info@alzheimerportugal.org](mailto:info@alzheimerportugal.org)

[www.alzheimerportugal.org](http://www.alzheimerportugal.org) | [www.amigosnademencia.org](http://www.amigosnademencia.org)

[facebook.com/alzheimerportugal.org](https://facebook.com/alzheimerportugal.org) | [instagram.com/alzheimer\\_portugal](https://instagram.com/alzheimer_portugal) | [twitter.com/alzheimerpt](https://twitter.com/alzheimerpt)

## **EIXO “RESPOSTAS E APOIOS ESPECÍFICOS PARA PESSOAS COM DEMÊNCIA E SEUS CUIDADORES”**

O Eixo “Respostas e apoios específicos para Pessoas com Demência e seus Cuidadores” inclui a Área de Apoio Direto prestado nos diversos serviços da Alzheimer Portugal, a nível nacional, e nos seus Equipamentos e Respostas Sociais Especializadas.

Apresentando os diversos serviços e atividades, a Alzheimer Portugal possui um **Lar / Unidade Residencial** especializada para Pessoas com Demência, em Cascais, a Casa do Alecrim, que, no mesmo equipamento, integra também um Centro de Dia e um Serviço de Apoio Domiciliário. No ano de 2022, estará em curso a fase final da candidatura ao Orçamento Participativo do Município de Cascais pelo que, em caso de aprovação, ainda se iniciará a operação de reabilitação do edifício da Casa do Alecrim. É nossa forte convicção que esta iniciativa tenha a devida aprovação no seguimento da votação verificada na primeira fase.

Quanto a **Centros de Dia**, são quatro atualmente, todos especializados para Pessoas com Demência: o Centro de Dia Prof. Dr. Carlos Garcia, em Lisboa; o Centro de Dia da Casa do Alecrim, em Cascais; o Centro de Dia Memória de Mim, em Matosinhos, sob responsabilidade da Delegação Norte da Alzheimer Portugal; e o Centro de Dia do Marquês, em Pombal, sob responsabilidade da Delegação Centro da Alzheimer Portugal. Dois destes Centros de Dia incluem também **Serviço de Apoio Domiciliário (SAD)** - o Centro de Dia Prof. Dr. Carlos Garcia e, como referido anteriormente, a Casa do Alecrim.

No que concerne às respostas de SAD da Alzheimer Portugal, o ano de 2022 pode ser o ano em que finalmente veremos esta resposta social ser alargada territorialmente. Decorrente do acordo de parceria celebrado entre o governo e o ISS, no âmbito da transferência de fundos do PRR, serão divulgados os resultados das candidaturas que a Alzheimer Portugal fará para inclusão desta resposta social nas Delegações Norte e Centro e no Núcleo do Ribatejo.

No âmbito das medidas de financiamento do PRR, nomeadamente na medida da Resiliência, Linha C3 Respostas Sociais, está também prevista a candidatura a uma



Unidade de Alojamento Temporário para Pessoas com Demência na nossa Delegação Centro.

Ainda no que se refere a respostas e apoios específicos para Pessoas com Demência e seus Cuidadores, a Alzheimer Portugal disponibiliza vários **Serviços Especializados no Domicílio** para Pessoas com Demência, nas suas Delegações Centro, Norte e Madeira, tais como Fisioterapia, Estimulação Cognitiva e Terapia Ocupacional.

Com acordos específicos com a Segurança Social, a Alzheimer Portugal possui também dois **Centros de Atendimento, Acompanhamento e Reabilitação Social para Pessoas com Deficiência e Incapacidade**, na Delegação Centro, em Pombal, e no Núcleo do Ribatejo, em Almeirim.

Os **Serviços Clínicos** para Pessoas com Demência e seus Cuidadores são outros importantes serviços desenvolvidos pela Alzheimer Portugal, em funcionamento atualmente em Lisboa, nas Delegações Norte, Centro e Madeira, no Núcleo do Ribatejo e em vários dos Gabinetes de Apoio em funcionamento por todo o país. Por entre os diversos Serviços Clínicos prestados, inclui-se a Estimulação Cognitiva, as Avaliações Neuropsicológicas, a Terapia Ocupacional, a Fisioterapia e o Apoio Psicológico.

12

Quanto a Programas de Apoio, é de salientar o **Programa de Apoio na Incontinência**, que oferece apoio a associados para obtenção de materiais para a incontinência, mediante uma candidatura.

Os **Grupos de Suporte** e os **Grupos de Ajuda Mútua** são outros dos serviços disponibilizados pela Associação em vários pontos do país. Os Grupos de Suporte são uma oportunidade de encontro de Familiares e Cuidadores de Pessoas com Demência que vivem problemas idênticos e que, em conjunto, os podem analisar, trocando impressões e experiências, dando e recebendo sugestões, sempre com a moderação de um Técnico Superior. Por sua vez, os Grupos de Ajuda Mútua são compostos por Familiares ou Cuidadores de Pessoas com Demência que partilham um mesmo problema e que se reúnem periodicamente para exporem as suas dificuldades, tentando procurar soluções em conjunto para as diferentes situações com que se vão

deparando. Funcionam atualmente em Lisboa, na Casa do Alecrim, em Cascais, nas Delegações Norte, em Matosinhos, e Centro, em Pombal, no Núcleo do Ribatejo e em vários Gabinetes de Apoio.

Ainda dentro do Apoio Direto, a Alzheimer Portugal possui **Bancos de Ajudas Técnicas** em Lisboa e nas Delegações Norte e Centro. É uma resposta social da Alzheimer Portugal a todos os seus associados que disponibiliza materiais e equipamentos utilizados para atenuar as consequências da falta de mobilidade e da deficiência ou incapacidade das Pessoas com Demência, apoiando-as na realização de tarefas quotidianas.

O **Café Memória**, por sua vez, é um local de encontro destinado a pessoas com problemas de memória ou demência, bem como aos respetivos Familiares e Cuidadores, para partilha de experiências e suporte mútuo, sempre com o acompanhamento de profissionais de saúde ou de ação social. Os encontros decorrem em sessões estruturadas, não clínicas, num espaço informal e protegido. Atualmente existem em funcionamento 21 Cafés Memória por todo o país: Almada, Barcelos, Braga, Cascais, Évora, Esposende, Guimarães, Lisboa – Castilho; Lisboa – Chiado; Lisboa – Colombo; Lisboa – Olivais; Loures; Madeira, Mirandela, Oeiras, Pombal, Porto, Sesimbra, Sintra, Viana do Castelo e Viseu. Incluem-se como subatividades deste projeto, para além da realização das próprias sessões, a formação de voluntários, a gestão de parcerias e ainda a sua expansão geográfica.

13

A **Linha Telefónica de Apoio Nacional** (213 610 465) funciona todos os dias úteis, das 9h30 às 13h e das 14h às 17h. Consiste na disponibilização de um serviço de atendimento telefónico nacional, que visa dar resposta à necessidade de esclarecimentos sentida não só por Pessoas com Demência, Cuidadores formais e informais, mas também pela sociedade em geral. O seu objetivo principal é prestar informações e esclarecimentos imediatos sobre questões gerais relacionadas com a demência e sobre como lidar com as Pessoas com Demência, e ainda como prestar apoio psicológico na crise.

Por último, no **Eixo “Respostas e apoios específicos para Pessoas com Demência e seus Cuidadores”**, estão incluídos os **Gabinetes de Apoio na Demência** que visam incluir as Pessoas com Demência e promover os seus direitos,

#### ALZHEIMER PORTUGAL

Sede: Av. Ceuta Norte, Lote 15, Piso 3 Quinta do Loureiro - 1300-125 Lisboa

Telefone: +351 213 610 460 | E-mail: [info@alzheimerportugal.org](mailto:info@alzheimerportugal.org)

[www.alzheimerportugal.org](http://www.alzheimerportugal.org) | [www.amigosnademencia.org](http://www.amigosnademencia.org)

[facebook.com/alzheimerportugal.org](https://facebook.com/alzheimerportugal.org) | [instagram.com/alzheimer\\_portugal](https://instagram.com/alzheimer_portugal) | [twitter.com/alzheimerpt](https://twitter.com/alzheimerpt)



assim como apoiar e valorizar os familiares e profissionais que lhes prestam cuidados, através de uma resposta pluridisciplinar, personalizada e de proximidade. Em todos os Gabinetes de Apoio são realizados atendimentos presenciais, telefónicos e por email, é realizado o acompanhamento de casos, assim como todo o trabalho em rede e mapeamento institucional e a gestão de parcerias locais. Alguns Gabinetes prestam ainda os seguintes serviços: Serviços Clínicos, Formação e Grupos de Suporte. Os Gabinetes de Apoio são geridos através de Coordenação a nível Nacional, Regional e Local. Em 2022, a Alzheimer Portugal encontrar-se-á a finalizar o Processo de Uniformização dos Gabinetes de Apoio, num modelo que se caracteriza por ser colaborativo, sustentável, integrativo, evolutivo, transparente e flexível.

Atualmente, existem 26 Gabinetes de Apoio na Demência, sendo 15 da Alzheimer Portugal (Almeirim, Cascais, Coimbra, Coruche, Entroncamento, Lisboa, Mação, Madeira, Matosinhos, Oeiras, Pombal, Rio Maior, Santarém, Sintra, Torres Novas) e 11 mediante parceria entre a Alzheimer Portugal e outras organizações (Almada, Aveiro, Beja, Campo Maior, Fátima – Ourém, Guimarães, Lagoa, Mirandela, Portimão, Sesimbra – Azeitão e Viseu).



## **EIXO "AWARENESS E ADVOCACY"**

Quanto ao Eixo "**Awareness e Advocacy**", este integra as áreas de *Awareness* e a **Promoção da Literacia em Saúde na Área das Demências**, assim como o desenvolvimento e a gestão do **website** da Alzheimer Portugal ([www.alzheimerportugal.org](http://www.alzheimerportugal.org)) e das **Redes Sociais** (*Facebook, Instagram, Twitter, LinkedIn e Youtube*), a **Newsletter** e os **materiais e suportes informativos** com conteúdos sobre as demências, bem como a articulação com órgãos de comunicação social e a participação em programas e entrevistas que visam essencialmente promover o conhecimento sobre a Associação, a doença e a mudança de comportamentos, tendo como finalidade a redução do estigma.

Estão ainda incluídos neste Eixo os vários **Eventos de Informação e Consciencialização** a realizar ao longo do ano, nomeadamente no âmbito da campanha Amigos na Demência.

A **Campanha Amigos na Demência** está integrada no Movimento Global *Dementia Friends*, fundado em 2013 pela *Alzheimer's Society* (Reino Unido), e que conta com mais de 50 associações em todo o mundo e mais de 18 milhões de Amigos na Demência. A Alzheimer Portugal é a instituição de referência no nosso país e a promotora oficial da campanha. O objetivo geral é aumentar a compreensão sobre as demências no nosso país e convidar os cidadãos, incluindo as entidades públicas, as empresas e as organizações do terceiro setor, a comprometerem-se ativamente na melhoria do dia a dia das Pessoas com Demência.

A Campanha inclui o Eixo Digital e o website **[www.amigosnademencia.org](http://www.amigosnademencia.org)**.

Por seu turno, a Área de *Public Advocacy* inclui a **Participação na implementação e monitorização de Políticas Públicas a favor dos principais beneficiários da Alzheimer Portugal**, tais como a Estratégia da Saúde na área das Demências, o Estatuto do Cuidador Informal, o Regime do Maior Acompanhado e as Diretivas Antecipadas de Vontade.

Este trabalho pressupõe uma atuação estruturada junto dos decisores políticos e dos órgãos de comunicação social, bem como o acompanhamento das notícias, a pesquisa e sistematização de informação, a análise de documentos e relatórios, a

preparação e redação de artigos e apresentações sobre os tópicos em referência e a participação em Congressos e outros eventos técnico-científicos.

Considera-se ainda nesta área o envolvimento da Alzheimer Portugal como Membro da *Alzheimer Europe*, participando ativamente no debate a nível europeu e mundial sobre o tema das Demências.

Este Eixo contempla também a participação em dossiers sobre temas transversais a várias Associações de Doentes, nomeadamente no âmbito do protocolo com as Associações do Cérebro, o Movimento Cuidar dos Cuidadores Informais, a Plataforma Saúde em Diálogo e a participação em grupos de trabalho e em estudos que fundamentem a pertinência das nossas reivindicações.

Neste Eixo estão também incluídos o acompanhamento e o reforço das parcerias institucionais que a Alzheimer Portugal estabelece com outras entidades do terceiro setor, do setor privado, nomeadamente empresas da indústria farmacêutica, e do setor público, tais como as autarquias, tendo em vista o cumprimento da sua missão.

A **Colaboração com a Investigação Científica** é também encarada pela Alzheimer Portugal como uma atividade de suma importância, em que se incluem parcerias e trabalho conjunto com a Indústria Farmacêutica, Centros de Investigação, Universidades, Investigadores e Estudantes. A operacionalização desta colaboração está a cargo do Departamento de Formação em articulação com a Comissão Científica da Alzheimer Portugal.

16

Com vista ao cumprimento da nossa Visão e constituindo uma prioridade da Alzheimer Portugal, dar-se-á continuidade ao projeto "**Na Primeira Pessoa – Projeto de Empoderamento das Pessoas com Demência**", nos seus vários eixos.



## EIXO "FORMAÇÃO CERTIFICADA"

A Alzheimer Portugal é certificada como **Entidade Formadora** pela DGERT (Direção Geral do Emprego e das Relações de Trabalho) desde 2006, realizando Atividades Formativas para Cuidadores Informais e Formais (Técnicos Superiores e Auxiliares de Ação Direta). O objetivo da Formação da Alzheimer Portugal consiste em promover a preparação de todos os que prestam cuidados às Pessoas com Demência. Pretende-se, assim, contribuir para que os Cuidadores obtenham o máximo de eficácia no desempenho das suas funções, minimizando o seu desgaste físico e psicológico e proporcionando bem-estar às Pessoas com Demência.

A reformulação da **Área de Formação** passa pela aposta não só no estabelecimento de reforço de parcerias já existentes, tais como a com o ISPA, onde se procura acrescentar aos dois cursos já existentes a realização de uma Pós-Graduação, mas também no desenvolvimento de novos protocolos de formação com entidades que desenvolvam atividades na área das demências, ou que o pretendam fazer, tais como a Escola Superior de Serviço Social do Porto e a EAPN de Braga, com quem já se protocolou a realização de cursos.

A Formação passará por um processo breve de reformulação com vista à utilização da plataforma Moodle, o que permitirá não só aumentar a oferta formativa interna e externa, desenvolvendo e otimizando conteúdos, recursos e ferramentas de formação, como facilitará parte dos processos administrativos que estão inerentes à formação.

17

## ÁREAS TRANSVERSAIS

Para além das Áreas de Atuação e Atividades acima explanadas, importa ainda referir outras Áreas, denominadas Transversais, fundamentais para o desenvolvimento do trabalho da Alzheimer Portugal e que se assumem também para 2022 como uma prioridade.

- A **Comunicação Institucional**, que integra a divulgação dos Serviços da Alzheimer Portugal (não só nos seus meios próprios como em plataformas externas) e a **Comunicação Interna**, e ainda o **Processo de Uniformização dos Gabinetes de Apoio**.
- A **Gestão de Voluntários**, que integra o seu Recrutamento, Retenção e Acompanhamento, assim como a sua Formação.

### ALZHEIMER PORTUGAL

Sede: Av. Ceuta Norte, Lote 15, Piso 3 Quinta do Loureiro - 1300-125 Lisboa

Telefone: +351 213 610 460 | E-mail: [info@alzheimerportugal.org](mailto:info@alzheimerportugal.org)

[www.alzheimerportugal.org](http://www.alzheimerportugal.org) | [www.amigosnademencia.org](http://www.amigosnademencia.org)

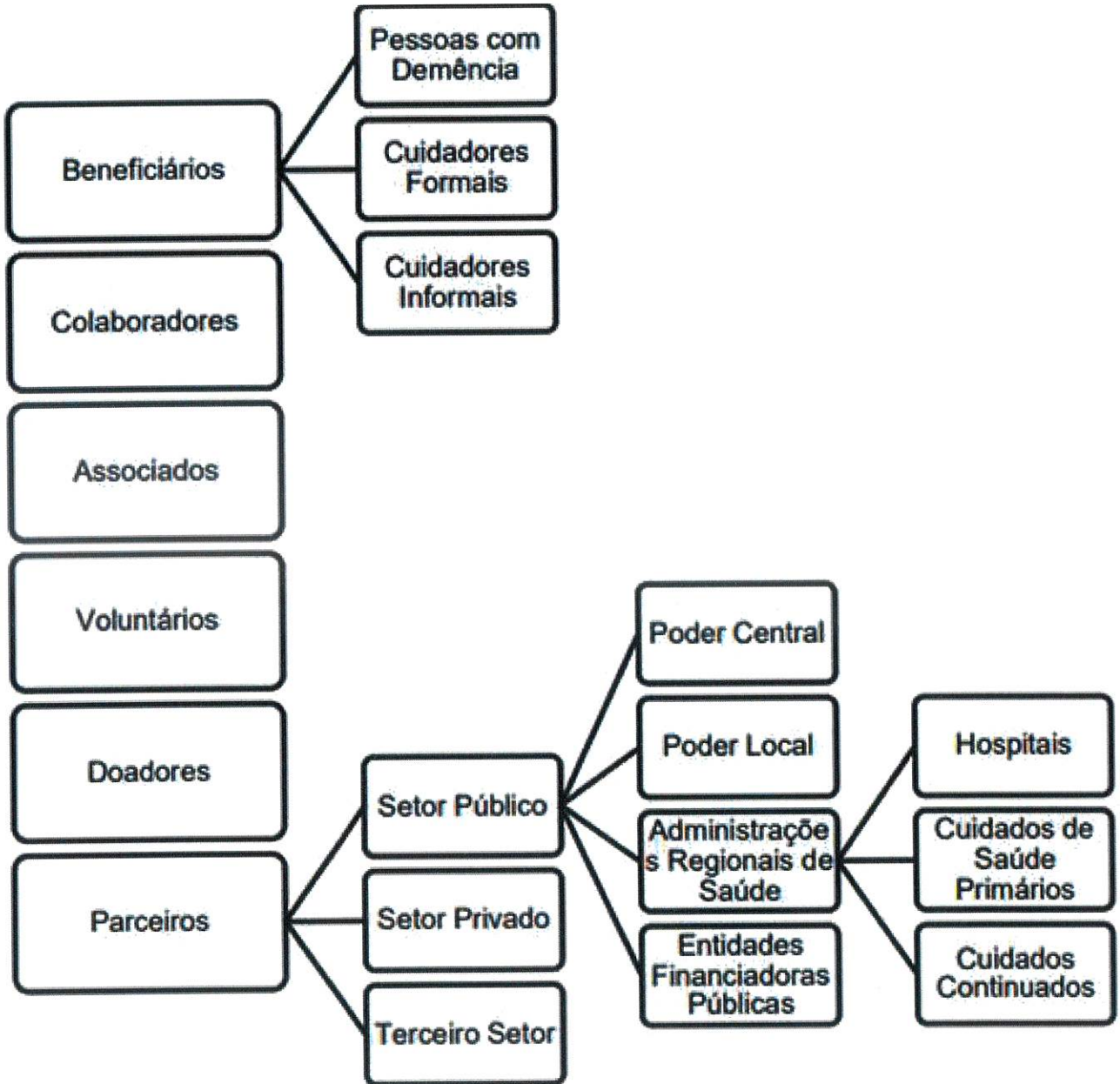
[facebook.com/alzheimerportugal.org](https://facebook.com/alzheimerportugal.org) | [instagram.com/alzheimer\\_portugal](https://instagram.com/alzheimer_portugal) | [twitter.com/alzheimerpt](https://twitter.com/alzheimerpt)

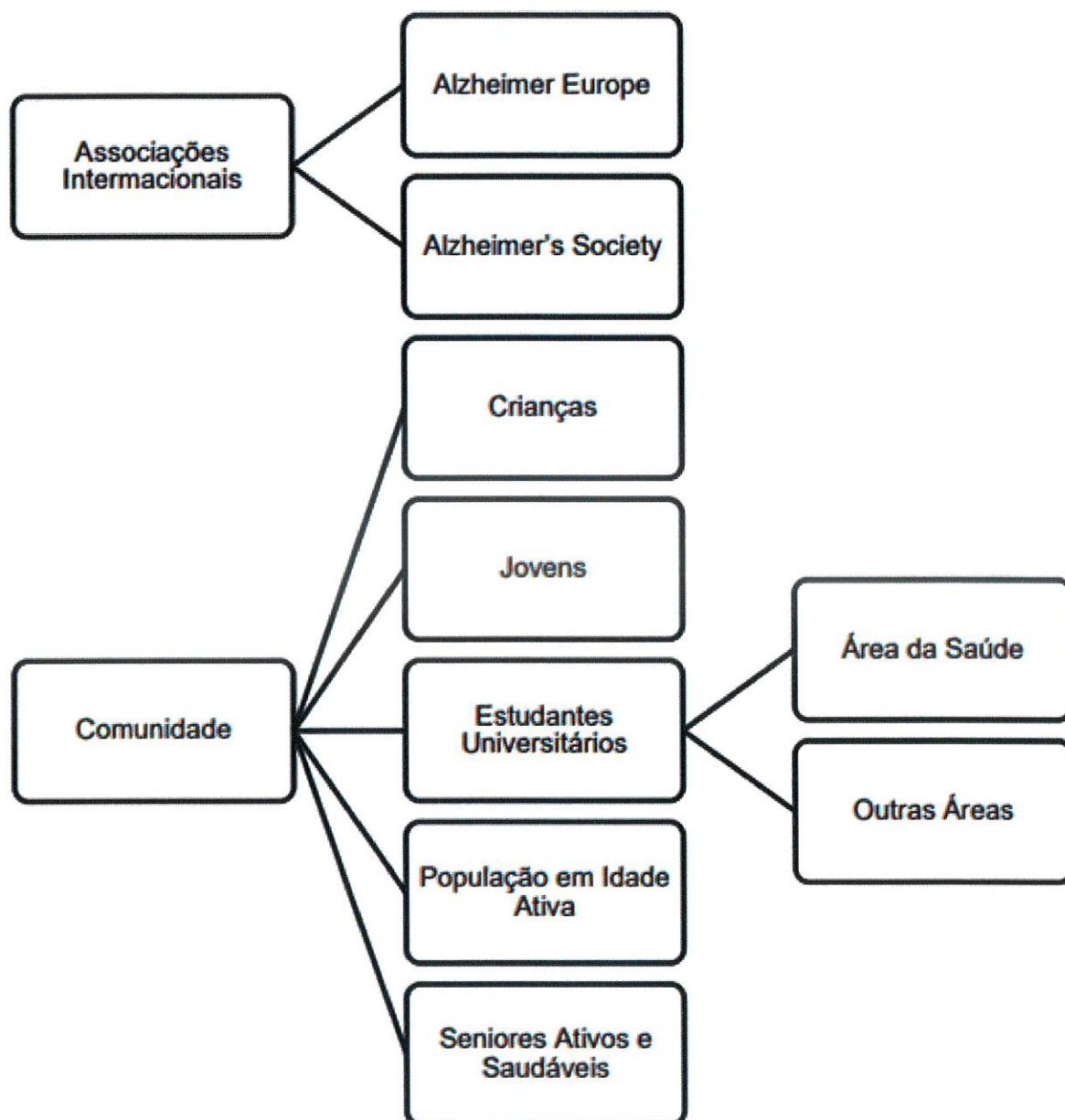


- O **Fundraising**, que inclui a Gestão de Associados, Gestão de Doadores, Gestão de Parcerias, Gestão de Candidaturas a Programas de Financiamento e Eventos de *Fundraising*.
- A **Gestão de Recursos Humanos e Equipas**.
- A **Gestão Financeira**.

**PÚBLICOS | STAKEHOLDERS DA ALZHEIMER PORTUGAL**

A Alzheimer Portugal identifica no seu Plano de Ação para 2022 oito grandes grupos de *Stakeholders*, organizados de acordo com o esquema seguinte:





20

**ALZHEIMER PORTUGAL**

Sede: Av. Ceuta Norte, Lote 15, Piso 3 Quinta do Loureiro - 1300-125 Lisboa

Telefone: +351 213 610 460 | E-mail: [info@alzheimerportugal.org](mailto:info@alzheimerportugal.org)[www.alzheimerportugal.org](http://www.alzheimerportugal.org) | [www.amigosnademencia.org](http://www.amigosnademencia.org)[facebook.com/alzheimerportugal.org](https://facebook.com/alzheimerportugal.org) | [instagram.com/alzheimer\\_portugal](https://instagram.com/alzheimer_portugal) | [twitter.com/alzheimerpt](https://twitter.com/alzheimerpt)



## EIXOS DE AÇÃO E RESPETIVAS ÁREAS DE ATUAÇÃO E ATIVIDADES

A tabela abaixo apresenta as atividades que a Alzheimer Portugal se propõe desenvolver ao longo do ano de 2022, organizadas por Área de Atuação e respetivo Eixo de Ação / Outcome.

OUTCOME / EIXO DE AÇÃO	ÁREA DE ATUAÇÃO	EQUIPAMENTOS / RESPOSTAS / PROJETOS / AÇÕES / ATIVIDADES	INDICADOR	META
<b>RESPOSTAS E APOIOS ESPECÍFICOS PARA PESSOAS COM DEMÊNCIA E SEUS CUIDADORES</b>	Apoio Direto   Equipamentos e Respostas Sociais Especializadas	<b>Lar   Unidade Residencial</b> Casa do Alecrim   Cascais	Taxa de Ocupação	100%
		<b>Centros de Dia</b> Prof. Dr. Carlos Garcia   Lisboa Casa do Alecrim   Cascais Memória de Mim   Matosinhos   Delegação Norte Marquês   Pombal   Delegação Centro	Taxa de Ocupação	98% 99% 95%
				100%

## ALZHEIMER PORTUGAL

Sede: Av. Ceuta Norte, Lote 15, Piso 3 Quinta do Loureiro - 1300-125 Lisboa

Telefone: +351 213 610 460 | E-mail: [info@alzheimerportugal.org](mailto:info@alzheimerportugal.org)

[www.alzheimerportugal.org](http://www.alzheimerportugal.org) | [www.amigosnademencia.org](http://www.amigosnademencia.org)

[facebook.com/alzheimerportugal.org](https://facebook.com/alzheimerportugal.org) | [instagram.com/alzheimer\\_portugal](https://instagram.com/alzheimer_portugal) | [twitter.com/alzheimerpt](https://twitter.com/alzheimerpt)





		Nº de beneficiários	80
<b>Centro de Atendimento, Acompanhamento e Reabilitação Social para Pessoas com Deficiência e Incapacidade</b> Delegação Centro   Pombal  Núcleo do Ribatejo   Almeirim		Nº de beneficiários e número de sessões	15
<b>Serviços Clínicos</b> Lisboa (SCE)			17
Delegação Norte   Matosinhos			118
Delegação Centro   Pombal (Inclui serviços do CAAPD)			11
Delegação Madeira   Funchal			500
			240
			1300
			25
			400

### ALZHEIMER PORTUGAL

Sede: Av. Ceuta Norte, Lote 15, Piso 3 Quinta do Loureiro - 1300-125 Lisboa

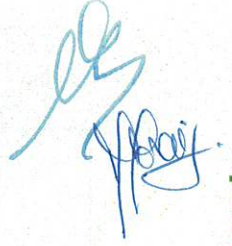
Telefone: +351 213 610 460 | E-mail: [info@alzheimerportugal.org](mailto:info@alzheimerportugal.org)

[www.alzheimerportugal.org](http://www.alzheimerportugal.org) | [www.amigosnademencia.org](http://www.amigosnademencia.org)

[facebook.com/alzheimerportugal.org](https://facebook.com/alzheimerportugal.org) | [instagram.com/alzheimer\\_portugal](https://instagram.com/alzheimer_portugal) | [twitter.com/alzheimerpt](https://twitter.com/alzheimerpt)



	Núcleo do Ribatejo   Almeirim	10
	Gabinetes de Apoio	345
		n/a
		1600
	<b>Programa de Apoio na Incontinência</b>	165
	<b>Grupos de Suporte / Grupos de Ajuda Mútua</b> Lisboa	40
	Casa do Alecrim   Cascais	20
	Delegação Norte   Porto	10
	Delegação Centro   Pombal	10
	Núcleo do Ribatejo   Almeirim	5



**ALZHEIMER PORTUGAL**

**Sede: Av. Ceuta Norte, Lote 15, Piso 3 Quinta do Loureiro - 1300-125 Lisboa**

**Telefone: +351 213 610 460 | E-mail: [info@alzheimerportugal.org](mailto:info@alzheimerportugal.org)**

**[www.alzheimerportugal.org](http://www.alzheimerportugal.org) | [www.amigosnademencia.org](http://www.amigosnademencia.org)**

**[facebook.com/alzheimerportugal.org](https://facebook.com/alzheimerportugal.org) | [instagram.com/alzheimer\\_portugal](https://instagram.com/alzheimer_portugal) | [twitter.com/alzheimerpt](https://twitter.com/alzheimerpt)**



<b>Banco de Ajudas Técnicas</b> Lisboa  Almeirim  Delegação Norte   Matosinhos Delegação Centro   Pombal Delegação Madeira   Funchal	N° Beneficiários		30
			20
			5
			40
			50
<b>Café Memória</b>	N° Cafés Memória		21
	N° de Sessões		230
	N° Participantes		2475
	N° Participações		2125
<b>Gabinetes de Apoio na Demência</b>	N° Gabinetes		26
	N° Beneficiários		1000
	N° Atendimentos		1740

## ALZHEIMER PORTUGAL

Sede: Av. Ceuta Norte, Lote 15, Piso 3 Quinta do Loureiro - 1300-125 Lisboa

Telefone: +351 213 610 460 | E-mail: [info@alzheimerportugal.org](mailto:info@alzheimerportugal.org)

[www.alzheimerportugal.org](http://www.alzheimerportugal.org) | [www.amigosnademencia.org](http://www.amigosnademencia.org)

[facebook.com/alzheimerportugal.org](https://facebook.com/alzheimerportugal.org) | [instagram.com/alzheimer\\_portugal](https://instagram.com/alzheimer_portugal) | [twitter.com/alzheimerpt](https://twitter.com/alzheimerpt)



<b>AWARENESS E ADVOCACY</b>	Awareness e Promoção da Literacia em Saúde na Área das Demências	<b>Linha Telefónica de Apoio Nacional</b>	Nº Beneficiários	1500
		<b>Projetos de Apoio Direto</b> Delegação Centro   Pombal	Nº Atendimentos	2500
			Nº Encaminhamentos	650
			Nº Beneficiários	20
		<b>Website</b>	Nº Visitas	1 000 000
			Nº Seguidores Instagram	6000
		<b>Redes Sociais</b>	Nº Likes FB	95 000
			Nº seguidores linkedin	3 500
			Nº de publicações (literacia em saúde)	365
		<b>Materiais e suportes informativos (imprimível)</b>	Nº de materiais concebidos	10
		<b>Newsletter</b>	Nº de enviadas	12

**ALZHEIMER PORTUGAL**

**Sede: Av. Ceuta Norte, Lote 15, Piso 3 Quinta do Loureiro - 1300-125 Lisboa**

**Telefone: +351 213 610 460 | E-mail: info@alzheimerportugal.org**

**www.alzheimerportugal.org | www.amigosnademencia.org**

**facebook.com/alzheimerportugal.org | instagram.com/alzheimer\_portugal | twitter.com/alzheimerpt**





	<b>Eventos de Informação e Consciencialização</b> Sessões de Informação Eventos de Consciencialização Eventos Externos	Nº de Eventos	80
		Nº de Participantes	1200
<i>Public Advocacy</i>	<b>Campanha Amigos na Demência</b> Eixo Digital	Nº de Amigos	4500
	<b>Participação na Estratégia de Saúde para as Demências</b>	Sim/não	SIM
	<b>Membro da Alzheimer Europe</b>	Sim/não	SIM

### ALZHEIMER PORTUGAL

Sede: Av. Ceuta Norte, Lote 15, Piso 3 Quinta do Loureiro - 1300-125 Lisboa

Telefone: +351 213 610 460 | E-mail: [info@alzheimerportugal.org](mailto:info@alzheimerportugal.org)

[www.alzheimerportugal.org](http://www.alzheimerportugal.org) | [www.amigosnademencia.org](http://www.amigosnademencia.org)

[facebook.com/alzheimerportugal.org](https://facebook.com/alzheimerportugal.org) | [instagram.com/alzheimer\\_portugal](https://instagram.com/alzheimer_portugal) | [twitter.com/alzheimerpt](https://twitter.com/alzheimerpt)

		<b>Participação na Definição de outras Políticas Públicas</b> em benefício dos principais beneficiários da Alzheimer Portugal (Estatuto do Cuidador Informal, Regime do Maior Acompanhado, entre outros)	Sim/não	SIM
<b>RESPOSTAS E APOIOS ESPECÍFICOS PARA PESSOAS COM DEMÊNCIA E SEUS CUIDADORES + AWARENESS E ADVOCACY</b>	Formação Certificada	<b>Formação Interna</b>	Nº Formandos	85
	Colaboração com Investigação	<b>Formação Externa</b>	Nº Formandos	700
<b>ÁREAS TRANSVERSAIS</b>	Colaboração com Investigação	<b>Colaboração com a Investigação Científica</b> (Indústria Farmacêutica, Centros de Investigação, Universidades, Investigadores, Estudantes)	Nº de projectos	8
	Comunicação Institucional	<b>Divulgação das atividades da Alzheimer Portugal</b>	Nº publicações nas redes sociais	365
	Gestão de Voluntários	<b>Comunicação Interna</b>	Nº de emails/newsletter interna	25
		<b>Recrutamento, Retenção e</b>	Nº voluntários	100



**ALZHEIMER PORTUGAL**

Sede: Av. Ceuta Norte, Lote 15, Piso 3 Quinta do Loureiro - 1300-125 Lisboa

Telefone: +351 213 610 460 | E-mail: [info@alzheimerportugal.org](mailto:info@alzheimerportugal.org)

[www.alzheimerportugal.org](http://www.alzheimerportugal.org) | [www.amigosnademencia.org](http://www.amigosnademencia.org)

[facebook.com/alzheimerportugal.org](https://facebook.com/alzheimerportugal.org) | [instagram.com/alzheimer\\_portugal](https://instagram.com/alzheimer_portugal) | [twitter.com/alzheimerpt](https://twitter.com/alzheimerpt)

	<b>Acompanhamento</b>	Nº voluntários que transitam do ano anterior	70
	<b>Formação de Voluntários</b>	Nº voluntários formados	50
	<b>Associados</b>	Nº Associados Pagantes	2 800
	<b>Doadores</b>	Valor doado	135 000€
	<b>Parcerias</b>	Nº parceiros	120
	Institucionais/Projetos/Iniciativas Comerciais (Benefícios para Associados)		
<i>Fundraising</i>	<b>Candidaturas a Programas de Financiamento</b>	Nº de Candidaturas	13
	<b>Projetos com Candidatura Aprovada</b>	Número	6
	<b>Eventos de Fundraising</b>	Valor Angariado	5 000€

### ALZHEIMER PORTUGAL

Sede: Av. Ceuta Norte, Lote 15, Piso 3 Quinta do Loureiro - 1300-125 Lisboa

Telefone: +351 213 610 460 | E-mail: [info@alzheimerportugal.org](mailto:info@alzheimerportugal.org)

[www.alzheimerportugal.org](http://www.alzheimerportugal.org) | [www.amigosnademencia.org](http://www.amigosnademencia.org)

[facebook.com/alzheimerportugal.org](https://facebook.com/alzheimerportugal.org) | [instagram.com/alzheimer\\_portugal](https://instagram.com/alzheimer_portugal) | [twitter.com/alzheimerpt](https://twitter.com/alzheimerpt)



	Gestão de Recursos Humanos / Equipas	Gestão de Recursos Humanos / Equipas	Implementação	Processo de Avaliação e Desempenho
Gestão de Recursos Humanos / Equipas	Gestão Financeira	Gestão Financeira	Autonomia Financeira	=> 25%
Capacitação Organizacional	Social Leapfrog Program SBE	Social Leapfrog Program NOVA	Manutenção no Programa	SIM

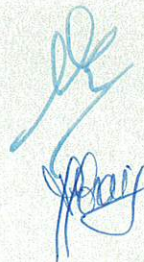
### ALZHEIMER PORTUGAL

Sede: Av. Ceuta Norte, Lote 15, Piso 3 Quinta do Loureiro - 1300-125 Lisboa

Telefone: +351 213 610 460 | E-mail: [info@alzheimerportugal.org](mailto:info@alzheimerportugal.org)

[www.alzheimerportugal.org](http://www.alzheimerportugal.org) | [www.amigosnademencia.org](http://www.amigosnademencia.org)

[facebook.com/alzheimerportugal.org](https://facebook.com/alzheimerportugal.org) | [instagram.com/alzheimer\\_portugal](https://instagram.com/alzheimer_portugal) | [twitter.com/alzheimerpt](https://twitter.com/alzheimerpt)



# ORÇAMENTO 2022

31

**ALZHEIMER PORTUGAL**

**Sede: Av. Ceuta Norte, Lote 15, Piso 3 Quinta do Loureiro - 1300-125 Lisboa**

**Telefone: +351 213 610 460 | E-mail: [info@alzheimerportugal.org](mailto:info@alzheimerportugal.org)**

**[www.alzheimerportugal.org](http://www.alzheimerportugal.org) | [www.amigosnademencia.org](http://www.amigosnademencia.org)**

**[facebook.com/alzheimerportugal.org](https://facebook.com/alzheimerportugal.org) | [instagram.com/alzheimer\\_portugal](https://instagram.com/alzheimer_portugal) | [twitter.com/alzheimerpt](https://twitter.com/alzheimerpt)**









**PARECER DO CONSELHO FISCAL DA ALZHEIMER PORTUGAL AO PLANO DE AÇÃO E  
ORÇAMENTO DE 2022**

No cumprimento das disposições legais e estatutárias, o Conselho Fiscal da APFADA- Associação Portuguesa de Familiares e Amigos de Doentes de Alzheimer (Alzheimer Portugal), nos termos regulamentares das suas competências e após análise profunda e exaustiva do Plano de Acção e Orçamento para o ano de 2022, apresentados pela Direcção, deliberou, na sua reunião de 13 de Novembro de 2021, a aprovação sem reservas do referido Plano de Acção e Orçamento.

Lisboa, 13 de Novembro de 2021

Assinado por: **Paulo Jorge Cleto Duarte**  
Num. de Identificação: 09878404  
Data: 2021.11.15 14:37:35+00'00'



**CHAVE MÓVEL**  
(Presidente)



# Júlio Alves, Cabral, Saraiva & Associado, SROC, LDA.

Inscrições: OROC nº 36 | CMVM nº 20161387 | NIPC e CRC 501 458 107

---

## RELATÓRIO DO REVISOR OFICIAL DE CONTAS SOBRE OS INSTRUMENTOS DE GESTÃO PREVISIONAL DE 2022 DA ASSOCIAÇÃO ALZHEIMER PORTUGAL

### Introdução

De acordo com a solicitação da Direção e do Conselho Fiscal da Associação Portuguesa de Familiares e Amigos dos Doentes de Alzheimer (APFADA), procedemos à revisão dos Instrumentos de Gestão Previsional daquela entidade relativos a 2022, que compreendem o Plano de Ação e o Orçamento (que evidencia um total de rendimentos de 2.907.699 euros e um total de gastos de 2.876.247 euros, incluindo um resultado líquido de 31.452 euros), tendo por base os pressupostos em que se basearam, os quais se encontram descritos no quadro analítico de rendimentos e gastos constante do referido Orçamento.

### Responsabilidades do órgão de gestão sobre os instrumentos de gestão previsional

É da responsabilidade do órgão de gestão a preparação e apresentação de Instrumentos de Gestão Previsional e a divulgação dos pressupostos em que as previsões neles incluídas se baseiam. Estes Instrumentos de Gestão Previsional são preparados nos termos exigidos pela Lei.

### Responsabilidades do auditor sobre a revisão dos instrumentos de gestão previsional

A nossa responsabilidade consiste em (i) avaliar a razoabilidade dos pressupostos utilizados na preparação dos Instrumentos de Gestão Previsional; (ii) verificar se os Instrumentos de Gestão Previsional foram preparados de acordo com os pressupostos; e (iii) concluir sobre se a apresentação dos Instrumentos de Gestão Previsional é adequada, e emitir o respetivo relatório.

O nosso trabalho foi efetuado de acordo com a Norma Internacional de Trabalhos de Garantia de Fiabilidade 3400 (ISAE 3400) - Exame de Informação Financeira Prospetiva, e demais normas e orientações técnicas e éticas da Ordem dos Revisores Oficiais de Contas.





## **Conclusão e opinião**

Baseado na nossa avaliação da prova que suporta os pressupostos, nada chegou ao nosso conhecimento que nos leve a concluir que esses pressupostos não proporcionam uma base razoável para as previsões contidas nos Instrumentos de Gestão Previsional da APFADA acima indicados. Além disso, em nossa opinião a projeção está devidamente preparada numa base consistente com as políticas contabilísticas normalmente adotadas pela entidade.

Devemos contudo advertir, que frequentemente, os acontecimentos futuros não ocorrem da forma esperada, pelo que os resultados reais serão provavelmente diferentes dos previstos e as variações poderão ser materialmente relevantes.

## **Ênfase**

Sem afetar o parecer expresso no parágrafo da Conclusão e Opinião, chamamos a atenção para a seguinte situação:

Este exercício de orçamento é elaborado num contexto de incerteza gerada pela situação pandémica do Covid-19, cujos impactos ainda não são facilmente determináveis. Contudo, e apesar das limitações de comparabilidade que se colocam face à precedência de dois anos atípicos, o presente Orçamento baseou-se em pressupostos de continuidade da atividade da Associação sem pôr em causa o cumprimento dos objetivos e compromissos assumidos, assim como a estabilização da estrutura de rendimentos normalmente previstos.

Lisboa, 12 de novembro de 2021

## **Júlio Alves, Cabral, Saraiva & Associado, SROC, Lda**

Representada por

Assinado por: **MÁRIO PEDRO MAGINA CABRAL**  
Num. de Identificação: 07645163  
Data: 2021.11.12 20:36:19+00'00'



---

**Mário Cabral**  
ROC 1144

## **APRECIÇÃO SOBRE ORÇAMENTO 2022 APFADA**

Procedeu a Direção da Associação, nos termos estatutários, à elaboração da proposta de Orçamento para o exercício económico de 2022 para apresentação aos associados e futura votação em Assembleia Geral a celebrar para o efeito.

A presente proposta de Orçamento reflete o envolvimento de todas as estruturas regionais da Associação na elaboração do mesmo e procura, num contexto algo incerto como é o que atualmente se defronta, manter o equilíbrio entre os encargos assumidos e a assumir pela Instituição e as receitas esperadas no exercício de 2022.

O orçamento previsto para o exercício de 2022 prevê um resultado líquido de 31.452 euros.

Foi solicitado ao Revisor Oficial de Contas a apreciação prévia dessa proposta.

### **Apreciação global**

A proposta de Orçamento apresentada assenta na estrutura conceptual adotada nos exercícios anteriores.

Destaca-se que, além da apresentação segregada por natureza e delegação dos rendimentos e gastos previstos e respetivos resultados anuais finais da exploração, são apresentados os meios libertos previstos, que correspondem aos resultados com expressão financeira no exercício sem consideração dos movimentos financeiros decorrentes dos reembolsos de empréstimos bancários.

A metodologia de consideração de gastos baseou-se nas obrigações contratualmente existentes e, no restante, em previsões com referência ao histórico existente, levando naturalmente em conta os ajustamentos que a Direção entendeu adotar.

Tendo presente que a situação pandémica vivida em 2020 e no princípio do corrente ano de 2021 obrigou a que a execução financeira da Associação se tenha afastado do previsto na aprovação do Orçamento para o ano de 2020, as estimativas constantes do documento de Orçamento para 2022 não são absolutamente comparáveis com o executado naqueles períodos. Importa estabelecer alguma comparação com o previsto para 2020, o qual teve o executado em 2019 como referência, tendo naturalmente em conta os devidos ajustamentos resultantes da atualização dos valores de compromissos de despesa e expectativas de receitas.



Em nossa opinião, ainda que permaneçam receios de eventuais desenvolvimentos negativos da situação pandémica que possam acarretar variações materialmente relevantes, consideramos que a proposta de Orçamento para 2022 cumpre os objetivos do documento revelando condições para o mesmo ser executado.

### **Apreciação específica**

O mapa do Orçamento para 2022 procurou refletir o resultado expectável da atividade da Associação, através da consideração individual de cada centro de custo e do seu efeito global no consolidado, recorrendo não apenas ao conceito de resultado líquido mas também aos conceitos de resultados expurgados do efeito dos juros e amortizações.

Como tem sido recorrente em pareceres relativos aos exercícios anteriores voltamos a sublinhar a importância de incluir valores relativos à execução do exercício em curso mais atualizados, que permitam maior rigor nas estimativas consideradas, ainda que no presente ano de 2021, pelas razões já expostas, os valores históricos do exercício estejam afetados e não permitam uma referenciação segura.

Levando isso em consideração, procurou-se estabelecer comparativos de análise com o orçamentado para 2020 – que como foi dito tinha o executado de 2019 como referência - e para 2021 mais do que estabelecer relações com o realizado em 2021. É de salientar que, face ao orçamentado para 2020 e 2021, o Orçamento para 2022 prevê um crescimento global das receitas de 6,9% se comparado com 2020 e 10,8% se comparado com o orçamentado para 2021, abaixo no entanto do crescimento dos gastos gerais que, comparados com os orçamentos anteriores, aumentam 11,1% (2021) e 12,5% (2020); os Fornecimentos e Serviços Externos apresentam um aumento de 0,4% se comparados com 2021 e redução de 5,9% com 2020, enquanto que os gastos com pessoal têm um aumento de 16% (2021) e 19,7% (2020).

### **Recomendações**

Reitera-se a recomendação efetuada nos anos transatos no que respeita à necessidade de relato tempestivo para que se assegure a monitorização constante e atempada da atividade financeira da Associação.

Sem impedimento da proposta de orçamento em análise apresentar uma previsão de resultado líquido positivo, saliente-se que o resultado líquido previsto corresponde





apenas a 1,08% do valor dos rendimentos previstos. Rendimentos esses que se prevê aumentarem 6,9% face ao previsto em 2020 e 16,9% face ao efetivamente realizado em 2020. Uma análise de sensibilidade dos rendimentos, ainda que seja com variações reduzidas, facilmente coloca o exercício numa posição de perda com resultados negativos.

Este risco acentua-se pelo facto de a expectativa de aumento de rendimentos ser significativa, o que a não ocorrer pode pôr em causa a cobertura dos gastos, parte deles fixos (gastos de pessoal correspondem a 64% de todos os gastos).

Recorda-se as reflexões já abordadas nos anteriores relatórios, voltando a referir e alertar para o facto da Associação ter um processo endógeno de crescimento de gastos que tendem a deteriorar o seu equilíbrio económico e financeiro. Por isso a Direção deverá ser criteriosa nas contratações de despesas e procurar novas fontes de receitas que permitam suportar esses custos. Também mais uma vez se salienta a importância de considerar os orçamentos anuais tendo em conta que o horizonte de análise e previsão da Associação não se deve confinar apenas ao exercício seguinte, mas sim a um período mais longo que incorpore as alterações previsíveis de ocorrer na atividade e funcionamento da Instituição.

A eventual ocorrência de desvios significativos deverá desencadear os mecanismos e procedimentos adequados, que poderão passar por uma revisão do Orçamento.

Lisboa, 12 de novembro de 2021

Assinado por : **MÁRIO PEDRO MAGINA CABRAL**  
Num. de Identificação: 07645163  
Data: 2021.11.12 20:37:51+00'00'

**Mário Cabral**  
Inscrição OROC 1144  
Inscrição CMVM 20160756